

Dr.Ívar Jónsson
Vífill Karlsson M.Sc.

Borgarbyggð og Bifröst – Sambúð háskóla og byggðarlags

Skýrsla unnin fyrir Borgarbyggð og
Viðskiptaháskólann á Bifröst

**Bifröst/ Borgarbyggð
Janúar 2002**

Höfundar þakka Þóri Páli Guðjónssyni, fjármálastjóra Viðskiptaháskólans á Bifröst fyrir veittar upplýsingar við gerð þessarar skýrslu. Einnig er Runólfi Ágústssyni, rektor, og Magnúsi Árna Magnússyni aðstoðarrektor þökkuð ýmiss konar aðstoð. Fleiri komu einnig við sögu. Má þar nefna Eirík Ólafsson, Stefán Kalmannsson, Kristínu Siemsen, Flemming Jessen, Ásthildi Magnúsdóttir. Er öllum þessum aðilum þökkuð aðstoð af ýmsu tagi.

Efnisyfirlit

I. Samantekt	3
II. Inngangur.	5
III. Útgjöld Borgarbyggðar af Viðskiptaháskólanum á Bifröst og tengdri starfsemi	6
i. Holræsakerfi	6
ii. Holræsakerfi rekstur	6
iii. Leikskóli, fjárfesting	6
iv. Leikskóli, rekstur	6
v. Húsaleigubætur	8
vi. Grunnskóli	8
vii. Brunavarnir, rekstur	10
viii. Skipulagsmál	10
ix. Íbúatengd framlög	10
IV. Efnahagslegur ávinningur Borgarbyggðar af Viðskiptaháskólanum á Bifröst og tengdri starfsemi	12
a) Tekjur Borgarbyggðar	12
i. Útsvar	12
i.a. Útsvar af greiddum launum starfsfólks VB	12
i.b. Útsvar af starfsemi verktaka	13
i.c. Útsvar og margfeldisáhrif	14
i.c.i. Reikniaðferð 1	14
i.c.ii. Reikniaðferð 2	16
ii. Fasteigna- og holræsagjöld	16
iii. Jöfnunarsjóður	17
iv. Millifærslugjöld vegna leikskóla og grunnskóla	20
v. Samantekt tekna Borgarbyggðar	21
b) Annar efnahagslegur ávinningur Borgarbyggðar	22
i. Spornar gegn byggðaröskun	22
ii. Kynning.	22
iii. Alþjóðleiki.	23
iv. Ímynd Borgarbyggðar	23
v. Mannfjöldaaukning	23
vi. Rannsóknir og ráðgjöf	24
vii. Uppspretta nýrra hálaunastarfa og fyrirtækja	24
viii. Eykur fjölbreytni atvinnu- og mannlífs	25
ix. Þekkingarbanki	25
x. Ónýtt auðlind	25
V. Ýmsar vísbendingar	26
a) Mannfjöldi	27
b) Menntun íbúa	28
c) Tekjur á hvern íbúa	30
VI. Samfélagslegur ávinningur af veru Viðskiptaháskólans á Bifröst í Borgarbyggð	33
i. Menningarleg áhrif	33
ii. Áhrif á félagslega samsetningu nærsamfélagsins	33
iii. Stjórnmalaleg áhrif	34
Heimildaskrá	35
Viðaukar	36
Fylgiskjöl	42

I. Samantekt

Í skýrslu þessari er lagt mat á útgjöld og tekjur Borgarbyggðar vegna reksturs Viðskiptaháskólans á Bifröst. Við áætlun um tekjur er bæði tekið tillit til beinna tekna og mögulegra tekna af margfeldisáhrifum¹. Tekið er tillit til kostnaðar vegna þátta eins og holræsakerfa, leikskóla, grunnskóla, húsaleigubóta, brunavarna og skipulagsmála. Á tekjuhliðinni er einkum litið til útsvarstekna, fasteigna- og holræsagjalda auk framlags úr Jöfnunarsjóði.

Að teknu tilliti til allra þessara þátta eru áætlaðar tekjur Borgarbyggðar vegna reksturs Viðskiptaháskólans á Bifröst:

• <i>Árið 2002</i>	
Útsvar af greiddum launum	6.750.843 kr.
Útsvar af starfsemi verktaka (50 ára jafnvirði)	3.504.277 kr.
Ávöxtun af útsvarstekjum af starfsemi verktaka 6,5% í 50 ár	2.632.632 kr.
Fasteigna- og holræsagjöld =	2.300.000 kr.
Jöfnunarsjóður	23.216.525 kr.
Millifærslugjöld vegna leikskóla og grunnskóla	4.986.000 kr.
	Alls 43.390.277 kr.
Útsvar og margföldunaráhrif	
i. Reikniáðferð 1 =	15.485.723 kr.
ii. Reikniáðferð 2 =	36.875.942 kr.
Tekjur alls að viðbættum útsvarstekjum af margfeldisáhrifum	
Reikniáðferð 1	58.876.000 kr.
Reikniáðferð 2	80.266.219 kr.
• <i>Í framtíðinni, þ.e. frá og með 2006</i>	
Útsvar af greiddum launum starfsfólks	11.576.978 kr.
Útsvar af starfsemi verktaka	1.760.000 kr.
Ávöxtun af útsvarstekjum af starfsemi verktaka 6,5% í 50 ár	3.513.266 kr.
Fasteigna- og holræsagjöld	4.600.000 kr.
Jöfnunarsjóður	29.660.726 kr.
Millifærslugjöld vegna leikskóla og grunnskóla	8.550.990 kr.
	Alls 59.661.960 kr.
Útsvar og margföldunaráhrif	
i. Reikniáðferð 1 =	28.490.551 kr.
ii. Reikniáðferð 2 =	95.801.772 kr.
Tekjur alls að viðbættum útsvarstekjum af margfeldisáhrifum	
Reikniáðferð 1	88.152.511 kr. á ári eða
Reikniáðferð 2	155.463.732 kr. á ári

¹ Margfeldisáhrif eru áætluð á grundvelli rannsókna á slíkum áhrifum á efnahagsstarfsemi. Útsvarstekjur af margfeldisáhrifum eru í skýrslu þessari því afleiddar stærðir og gefa til kynna hverjar tekjurnar gætu verið í nútíð eða framtíð. Rannsóknir á raunverulegum margfeldisáhrifum eru kostnaðarsamar og tímafrekar og hafa því ekki verið gerðar í bakgrunnsvinnu skýrslunnar.

Á grundvelli ofangreindra kostnaðarliða eru útgjöld Borgarbyggðar vegna reksturs Viðskiptaháskólans á Bifröst:

- *Árið 2002*

Holræsaakerfi, fjárfesting	1.174.911 kr.
Holræsaakerfi, rekstur (2%)	346.000 kr.
Gatnakerfi, rekstur	
• Snjómokstur	100.000 kr.
• Götulýsing	136.020 kr.
Leikskóli, fjárfesting og rekstur	16.168.051 kr.
Grunnskóli, fjárfesting og rekstur	21.550.000 kr.
Húsaleigubætur	1.330.784 kr.
Brunavarnir	75.000 kr.
Sorpmál, hefst 1. janúar 2002	100.000 kr.
Skipulagsmál, fjárfesting	61.123 kr.
Íbúatengd framlög	3.160.080 kr.

Útgjöld alls 44.201.969 kr.

- *Í framtíðinni eða frá og með 2006*

Holræsaakerfi, fjárfesting	1.174.911 kr.
Holræsaakerfi, rekstur (2%)	346.000 kr.
Gatnakerfi, rekstur	
• Snjómokstur	171.500 kr.
• Götulýsing	233.274 kr.
Leikskóli, fjárfesting og rekstur	27.726.487 kr.
Grunnskóli, fjárfesting og rekstur	36.996.000 kr.
Húsaleigubætur	2.282.153 kr.
Brunavarnir	75.000 kr.
Sorpmál, hefst 1. janúar 2002	100.000 kr.
Skipulagsmál, fjárfesting	61.123 kr.
Íbúatengd framlög	5.419.537 kr.

Útgjöld alls 74.585.985 kr.

Í skýrslunni er jafnframt fjallað um margháttaðan óbeinan ávinning sem Borgarbyggð hefur af starfsemi Viðskiptaháskólans á Bifröst. Fjallað er m.a. um menningarlegan, félagslegan og stjórnmalalegan ávinning, sem felst í aukinni íþróttá- og tónlistarstarfsemi, menntun íbúa, áhrifum á félagsgerð og þátttöku í stjórnmalalífi héraðsins.

II. Inngangur

Á undanförunum árum hefur orðið hröð þróun í starfsumhverfi sveitarstjórna. Þetta á bæði við um sveitarstjórnir á Íslandi og í Evrópu. Í megin dráttum má segja að þróunin hafi falist annars vegar í auknu sjálfstæði sveitarfélaga og flutningi á verkefnum frá ríki til sveitarfélaga og fjölgun sjálfstjórnarsvæða í löndum Evrópu (Keating 1998). Hins vegar hafa fjárfestingar alþjóðlegra fyrirtækja og erlendra aðila aukist og sveitarstjórnir hafa samfara þeirri þróun leitast við að skapa skilyrði fyrir slíkri fjárfestingu. Sveitarstjórnir og héraðsstjórnir innan Evrópusambandsins hafa þannig í æ ríkari mæli lagt áherslu á að fjárfesta í nýrri grunngerð atvinnulífsins sem laðar að fyrirtæki með hátt virðisaukningarstig og starfsfólk með háar tekjur. Þannig hefur verið lögð áhersla á að fjárfesta í upplýsingatækni auk rannsóknarstofnana, háskóla og frumkvöðla- og þekkingarmiðstöðva sem freistað geta erlendra og innlendra fyrirtækja í vali þeirra á staðsetningu starfsemi sinnar.

Á Íslandi hefur þessi þróun verið hægari en í Evrópu, en þó hafa fjölmörg sveitarfélög verið sameinuð á undanförunum árum og svæðum eins og Eyjafirði hefur tekist með öflugri uppbyggingu Háskólans á Akureyri að laða að fjárfestingu hátækni fyrirtækja á borð við Íslenska erfðagreiningu. Frumkvöðlasetrum fjölgar á landsbyggðinni og atvinnuþróunarfélög taka virkan þátt í stofnun nýrra sprotafyrirtækja. Borgarbyggð er óvenjulegt sveitarfélag að því leyti að þar er þekkingarmiðstöð, Viðskiptaháskólinn á Bifröst (VB), en sveitarfélagið hefur hvorki haft frumkvæði í þróun þess né gert áætlanir um hvernig þessi þekkingarmiðstöð gæti nýst í atvinnuuppbyggingu sveitarfélagsins. Auk VB eru aðrar þekkingarmiðstöðvar í næsta nágrenni Borgarbyggðar, þ.e. Háskólinn á Hvanneyri og Snorrastofa í Reykholti. Áætlanir hafa ekki verið gerðar um það hvernig allar þessar þekkingarmiðstöðvar geta nýst Borgarbyggð.

Í þessari skýrslu verður fjallað um þætti í sambúð VB og Borgarbyggðar sem að gagni gætu komið í umræðu um slíkar áætlanir. Gerð verður grein fyrir tekjum og kostnaði sem Borgarbyggð hefur af starfsemi VB. Auk þess verður greint frá athugun á umfangi innkaupa stúdenta og starfsfólks VB í Borgarbyggð og loks fjallað stuttlega um hlutverk háskóla í nærsamfélögum þeirra, eins og það blasir við í nýlegum erlendum rannsóknum.

III. Útgjöld Borgarbyggðar af Viðskiptaháskólanum á Bifröst og tengdri starfsemi

Við mat á kostnaði verður litið til tveggja tímapakta en það eru árið 2002 og 2006 en það ár má búast við að mesta stækkun sé afstaðin í Bifröst um sinn. Stækkunin mun ekki hafa áhrif á alla kostnaðarliði en það verður tilgreint hverju sinni. Hér á eftir verður fjallað um hvern kostnaðarlið fyrir sig, útreikning á þeim fyrir árin tvö. Í lok kaflans eru upplýsingar síðan dregnar saman.

i. Holræsakerfi. Sumarið 2001 lagði Borgarbyggð í 17.300.000 kr. framkvæmd til stórfelldrar endurnýjunar á skólpræsakerfi Bifrastar. Þar sem um fjárfestingu er að ræða er fundin eingreiðsla (annuity²) til þess að kanna hvað slík tala gerir árlega þegar henni er dreift niður á 50 ár. Miðað var við 6,5% vexti, en í árlegri athugun Eftirlitsnefndar með fjármálum sveitarfélaga er unnið með 6,5 meðalvexti sveitarfélaga (sjá fylgiskjöl). Talan 1.174.911 kr. kom út úr því. Stækkun til ársins 2006 mun ekki hafa frekari áhrif á þennan kostnaðarlið.

ii. Holræsakerfi rekstur er fundinn með því að taka 2% af fjárfestingunni í liðnum á undan.

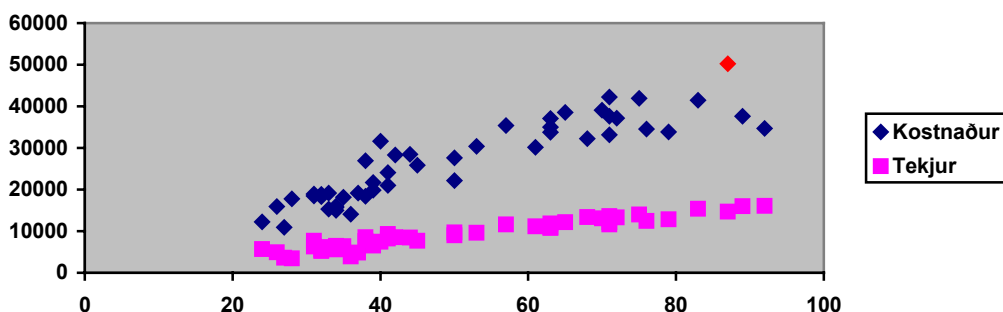
iii. Leikskóli, fjárfesting. Samkvæmt kostnaðaráætlun mun nýr leikskóli kosta samtals 50.000.000 kr. Jafnvirt með sama hætti og áður gerir 3.395.696 kr. Stækkun til ársins 2006 mun ekki hafa frekari áhrif á þennan kostnaðarlið. Þessi fjárfesting dugir fyrir 20 - 30 börn. Þó má deila um þessa forsendu því núverandi leikskóli getur tekið á móti 26 börnum og áætlaður fjöldi leikskólabarna árið 2006 er 67. Í vetur er rekinn 38 barna leikskóladeild með bráðabirgðalausnum. Nýbyggingin er fyrir 30 börn. Þannig að árið 2006 getur verið þörf fyrir 7 börn sem þyrfti að leysa með meiri eða minni aðgerð.

iv. Leikskóli, rekstur. Rekstrarkostnaður leikskólans umfram rekstrartekjur eru samkvæmt áætlun fyrir árið 2002 14.500.000 kr.

² Formúla fyrir jafnvirðisútreikningum er eftirfarandi, $\frac{1 - (1 + r)^{-n}}{r}$.

Til þess að spá fyrir um framtíðina þá er einnig hægt að nota aðferð minnstu kvaðrata. Stuðst var við gögn frá Samtökum íslenskra sveitarfélaga. Reynt var að meta áhrif fjölda leikskólabarna á rekstrarkostnað brúttó og endurgreiðslu foreldra. Breytan heildsdagsígildi var lögð til grundvallar fyrir fjölda leikskólabarna. Litið var til allra leikskóla á landinu með heildsdagsígildi á milli 26 og 100, fjöldi þeirra var 48. Myndræn framsetning er í mynd 1.

Mynd 1: Punktarit fyrir 48 leikskóla viðsvegar um landið rekstrarárið 2000. Rekstrarkostnaður brúttó (kostnaður) og endurgreiðsla foreldra (tekjur) settar sem fall af fjölda nemenda. Gögn Samtaka íslenskra sveitarfélaga.



Þessi aðferð skilar bæði föstum og breytilegum kostnaði

Fyrsta greining benti til að “outsider” væri í gögnunum. Í mynd 1 má sjá að Rauði depillinn var helst sá sem skar sig úr, a.m.k. út frá tilgátunni um stærðarhagkvæmni í rekstri leikskóla. Með því að fjarlægja hann út úr safninu fór líkanið að hegða sér mjög eðlilega og greiningin í samræmi við hagfræðilegar forsendur.

Samkvæmt þessari aðferð eykst kostnaður með hverju barni um 454.180 kr. og tekjur um 180.348 kr. árlega. Þar með er sveitarfélagið að borga 273.832 kr. með hverju barni árlega. Fastur kostnaður er 3.879.794 kr. á ári. Þetta miðast við rekstrarárið 2000³.

³ Um er að ræða tvö líkön þar sem fjöldi leikskólabarna er metinn gagnvart kostnaði annars vegar og tekjum hins vegar. Niðurstöður fyrra líkansins eru R^2 er 0,82, $t_a = 2,29$, $t_b = 14,63$, F-gildi er 214. Niðurstöður seinna líkansins er R^2 er 0,93, $t_b = 70$, F-gildi 583. Þessar tölur benda allar til óvenju mikils áreiðanleika, enda má sjá á myndinni að skýr “trend” er í gögnunum.

Leikskóli Bifrastar hýsir 40 börn (Þórir Páll Guðjónsson, 2002). Miðað við upplýsingarnar fyrir framan fáum við $40 \times 273.832 + 3.879.794$ eða 14.833.074 kr. Inn í þessar tölur vantar launahækkanir (Eiríkur Ólafsson 2002) upp á 15% sem breytir tölunni⁴ í 16.168.051 fyrir árið 2002.

Stækkun til ársins 2006 mun hækka þennan lið um 71,5%, eða úr 16.168.051 í 27.726.487 kr.

v. Húsaleigubætur í Borgarbyggð eru 7.836.515 kr. Þar af fóru 3.168.533 kr. til íbúa á Bifröst sem eru 40,43% af heildinni. Þar sem ríkissjóður greiðir 58% af húsaleigubótunum þá eru aðeins 1.330.784 kr. raunverulegur kostnaður Borgarbyggðar af þessum þætti.

Stækkun til ársins 2006 mun hækka þennan lið í kringum 71,5% (403/235), eða úr 1.330.784 í 2.282.153 kr.

vi. Grunnskóli. Þegar að þessum lið var komið voru nokkrir valmöguleikar í skoðun og ekki lá fyrir hver þeirra yrði fyrir valinu. Þess vegna var erfitt að styðjast við eina tiltekna kostnaðaráætlun. Upp komu vangaveltur um að halda þessum lið opnum eða skjóta á einhverja tölu. Slíkt var þó ekki ásættanlegt.

Til að finna út hvað fjölgun nemenda í grunnskólanum á Varmalandi hefur í för með sér var brugðið á það ráð að fara í gögn Samtaka íslenskra sveitarfélaga. Teknir voru allir skólar sem höfðu allar bekkjardeildir og nemendafjölda á bilinu 50 til 200. Á grundvelli gagnanna var kostnaðarfall metið samkvæmt aðferð minnstu kvaðrata, í samræmi við eftirfarandi líkan,

$$k(n) = \alpha + \beta n + \varepsilon$$

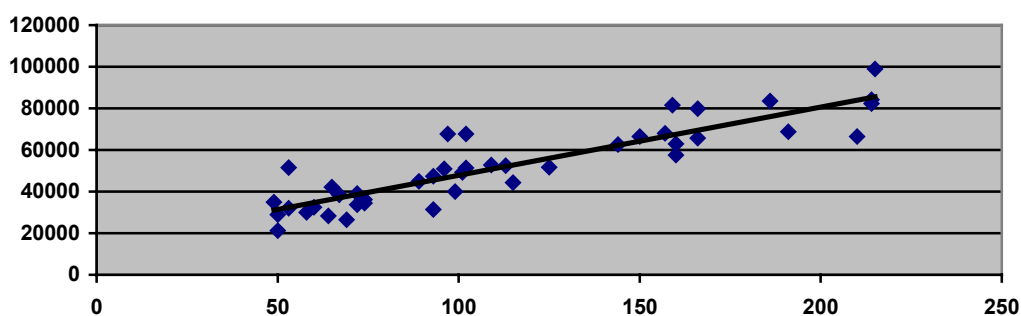
⁴ Vegið meðaltal upp á $0,15 \times 0,6 = 0,09$ eða $14.833.074 \times 1,09 = 16.168.051$.

Niðurstöður matsins voru $\alpha = 14.862,52$ og $\beta = 328,996$, og voru tölfræðilega marktækar⁵. Á þessu má því sjá að kostnaður hækkar um 328 þúsund kr. með hverjum nemanda. Kostnaður sem samnýtist (fastur) er 14.863 þúsund kr.

Rekstrargjöld Varmalandsskóla voru 80 milljónir kr. fyrir árið 2000. Áætlunin fyrir 2002 er 129 milljónir kr. Launaliðir voru 49,7 milljónir fyrir árið 2000 en eru áætlaðir 74,3 milljónir kr. fyrir 2002, það er 50% hækkun. Skólaakstur var 11 milljónir árið 2000, áætlaður 14,6 milljónir fyrir 2001 og 18 milljónir fyrir árið 2002. Þó kom fram í samtali við fjármálastjóra Varmalandsskóla (Kristín Siemsen 2002) að jöfnunarsjóðsgjald vegna skólaakstursins hefði dugað hingað til fyrir honum. Því verður litið framhjá mögulegum áhrifum Bifrastar á aksturskostnað Varmalandsskólans. Þegar búið var að leiðrétta fyrir akstur og rekstur á húsnaði kennara var rekstrarkostnaður Varmalandsskóla í kringum 66 milljónir kr. fyrir árið 2000⁶.

Vegna óvissu um umfang fasts kostnaðar verður alfarið stuðst við niðurstöður aðferðar minnstu kvaðrata. Þær má sjá myndrænt í mynd 2.

Mynd 2: Punktarit fyrir 42 grunnskóla víðsvegar um landið rekstrarárið 2000. Rekstrarkostnaður brúttó er settur sem fall af fjölda nemenda. Gögn Samtaka íslenskra sveitarfélaga.



Nemendur frá Bifröst eru 50 alls (Þórir Páll Guðjónsson & Kristín Siemsen 2002). Ef við margföldum þá tölu með breytilegum kostnaði á nemanda, 328.996 kr., fáum við 16.450 þúsund kr. Í gögnum ársins 2000 eru ekki launahækkanir nýafstaðinna

⁵ $R^2 = 0,80$, F-gildi 160, t-gildi 4,59 fyrir alfa og 12,66 fyrir beta. Misdreifni er ekki vandamál skv. metnum stuðli upp á 0,47.

⁶ Hér má líta til þess hvorum megin Varmalandsskóli er við miðgildið. Árið 2000 voru 124 nemendur við Varmalandsskóla (Árbók sveitarfélaga 2001). Á grundvelli líkansins ætti miðgildi Varmalandsskóla að vera $14.863 + 329 \times 124$ eða 55.659 þúsund kr. Efri öryggismörk mv. 95% áreiðanleika eru $55.659 + (2,029) \times (8759)$ eða 73.431 þúsund kr. Kostnaðartölur til samanburðar úr

samninga. Eins og fram kom hér á undan þá eru launin um 62% af heildarkostnaði grunnskólans í Varmalandi. Einnig kom fram að áætluð hækkun launa frá 2000 til 2002 í Varmalandi er um 50% (Eiríkur Ólafsson 2002). Þess vegna hækkar þessi tala úr 16.450 þúsund kr. í 21.550 þúsund kr.⁷.

Stækkun til ársins 2006 mun hækka þennan lið um 71,5%, eða úr 21.550.000 kr. í 36.996.000 kr.

vii. Brunavarnir, rekstur. Brunavarnir verður að reikna sem hlutdeild af 8.100.000 kr. sem varið er í þennan lið. Talan 75.000 kr. var valin þar sem bilið 50 – 100.000 kr. var nefnt (Eiríkur Ólafsson 2002). Stækkun til ársins 2006 mun ekki hafa frekari áhrif á þennan kostnaðarlið.

viii. Skipulagsmál. Undir skipulagsmál heyrir kostnaður við deiliskipulag á Bifröst. Á liðnu ári greiddi Borgarbyggð 900.000 kr. fyrir aðild að þessum lið (Eiríkur Ólafsson 2002). Jafnvirt með sama hætti og áður gerir 61.123 kr. Stækkun til ársins 2006 mun ekki hafa frekari áhrif á þennan kostnaðarlið.

ix. Íbúatengd framlög. Með íbúatengdum framlögum er ýmiss sameiginlegur kostnaður með öðrum sveitarfélögum, ríkissjóði eða öðrum lögaðilum. Eins og sjá má í fylgiskjali þá er þarna um að ræða rekstur á Samtökum sveitarfélaga, opinberum byggingum, tónlistarskóla, dvalarheimili, heilbrigðiseftirliti o.fl. Um er að ræða framlag upp á 20.520 kr. á hvern íbúa. Eins og sjá má í umfjölluninni um jöfnunarsjóð, tekjujöfnunarframlag, er unnið með 154 skráða íbúa í Borgarbyggð vegna Bifrarstar. Því mun þessi tala verða 3.160.080 kr. fyrir 2002 og 5.419.537 kr. fyrir 2006.

bókhaldi skólans er u.þ.b. 66.000 þúsund kr. Því má sjá að kostnaður Varmalands er hærri en miðgildið en innan efri öryggismarkanna.

⁷ Vegið meðaltal launakostnaðar er $0,61 \times 0,5 = 0,31 \Rightarrow 16.450 \times 1,31 = 21.550$

Tafla 1.**Niðurstöður B: Beinn kostnaður sem Borgarbyggð hefur vegna Bifrastar**

Liður	Fjárfesting	2002	2006
Fjöldi nemenda í Bifröst		235	403
Fjöldi starfsmanna í Bifröst		20,2	34,6
Fjöldi grunnskólabarna í Bifröst		50	86
Fjöldi leikskólabarna í Bifröst		40	67
Holræsakerfi, fjárfesting	17.300.000 kr.	1.174.911 kr.	1.174.911 kr.
Holræsakerfi, rekstur (2%)		346.000 kr.	346.000 kr.
Gatnakerfi, rekstur			
Snjómokstur		100.000 kr.	171.500 kr.
Götulýsing		132.020 kr.	233.274 kr.
Leikskóli, fjárfesting og rekstur		16.168.051 kr.	27.726.487 kr.
Grunnskóli, fjárfesting og rekstur		21.550.000 kr.	36.996.000 kr.
Húsaleigubætur		1.330.784 kr.	2.282.153 kr.
Brunavarnir		75.000 kr.	75.000 kr.
Sorpmál, hefst 1. janúar 2002		100.000 kr.	100.000 kr.
Skipulagsmál, fjárfesting	900.000 kr.	61.123 kr.	61.123 kr.
Íbúatengd framlög		3.160.080 kr.	5.419.537 kr.
Samtals		44.201.969 kr.	74.499.965 kr.

IV. Efnahagslegur ávinningur Borgarbyggðar af Viðskiptaháskólanum á Bifröst og tengdri starfsemi

Tekjur sveitarfélaga af háskóla- og rannsóknarstarfsemi geta bæði verið beinar og óbeinar. Sem dæmi um beinar tekjur má nefna útsvarstekjur af launum starfsmanna þessara stofnana. Einnig má nefna fasteignagjöld og millifærslur frá ríki eins og framlög úr jöfnunarsjóði. Útsvarstekjur Borgarbyggðar af störfum sem skapast af margfeldisáhrifum eru dæmi um óbeinar tekjur. Hér að neðan verður gerð grein fyrir beinum og óbeinum tekjum sem ætla má að Borgarbyggð hafi af starfseminni á Bifröst.

a) Tekjur Borgarbyggðar

i. Útsvar

i.a. Útsvar af greiddum launum starfsfólks VB.

Við Viðskiptaháskólann á Bifröst eru stöðugildi sem hér segir: 12 kennarar eru í föstum stöðugildum, þar af eru 8 kennarar búandi í Borgarbyggð og sinna 7,5 stöðugildum. 3 skrifstofustörf eru á Bifröst, 1,2 stöðugildi tengjast starfi húsvarðar og 2 tölvunarfræðingar starfa í fullu starfi. Rektor og aðstoðarrektor eru búandi á Bifröst.

Alls eru því 15,7 stöðugildi fyllt af einstaklingum sem búa í Borgarbyggð. Ætla má að meðaltekjur þessara einstaklinga án launatengdra gjalda séu 3.300.000 kr. á ári (Þórir Páll Guðjónsson 2002)⁸. Miðað við þessar forsendur má reikna með að útsvarstekjur Borgarbyggðar fyrir árið 2002 séu

$$15,7 * 3.300.000 = 51810000 * 0,1303 = \mathbf{6.750.843 \text{ kr.}}$$

Í framtíðinni, þ.e. árið 2006 og síðar, mun þessi upphæð hækka, því ef gert er ráð fyrir að starfsfólki búandi á Bifröst fjölgi í samræmi við fjölgun stúdenta úr 235 árið 2002 í 403 í framtíðinni verður niðurstaðan u.þ.b. 27 stöðugildi sem einstaklingar sem búa í Borgarbyggð fylla. Niðurstaðan verður þá 6.750.843 kr. * $403/235 = \mathbf{11.576.978 \text{ kr.}}$

⁸ Eftirfarandi útreikningar á útgjöldum Viðskiptaháskólans á Bifröst byggja á upplýsingum frá Þóri Páli Guðjónssyni, fjármálastjóra VB.

i.b. Útsvar af starfsemi verktaka.

Á rekstrarárinu 2001-2002 mun 9.000.000 kr. verða varið til viðhaldsverkefna. Auk þessa verður byggt nýtt skólahús sem mun kosta 225 milljónir kr. á tímabilinu frá árslokum 2001 til ársloka 2002. Á sama tímabili verða nemendagarðar og starfsmannagarðar byggðir fyrir 435 milljónir kr. auk kaffihúss, gatna- og lóðaframkvæmda (sjá töflu 3 Virði fasteigna á Bifröst í milljónum kr. 2001-4).

Með öðrum orðum, áætlað er að byggt verði fyrir meira en 660 milljónir kr. frá árslokum 2001 til ársloka 2002. Að auki verður byggt fyrir 220 milljónir kr. á árinu 2003 til 2004, sbr. tafla 3. Ætla má að 90% af þessum framkvæmdum verði á herðum verktaka úr Borgarbyggð og nærliggjandi sveitarfélaga, en u.þ.b. 50% eru laun. Ef verktakar úr Borgarbyggð inna af hendi 90% framkvæmdanna má reikna með að launatekjur sem hafna í Borgarbyggð muni verða $880.000.000 * 0,5 * 0,9 = 396.000.000$ kr. Útsvarstekjur verða þá:

$396.000.000 * 0,1303 = 51.598.800$ kr. á árinu 2002.

Ef jafnvirði þessarar tölu er reiknað miðað við 50 ár og Borgarbyggð ávaxtar þessar tekjur með 6,5% vöxtum verður **árleg ávöxtun 3.504.277 kr.**

Að loknum þessum framkvæmdum má gera ráð fyrir að árlegur viðhaldskostnaður verði 12 til 24 milljónir kr. Þessi upphæð er reiknuð með eftirfarandi hætti. 31. júlí 2001 var bókfært verð nemendagarða á Bifröst 400 milljónir kr., virði skólabygginga 149,3 milljónir kr. og starfsmannagarða 49,3 milljónir. Virði hinna nýju skólabygginga, nemendagarða og starfsmannagarða verður a.m.k. 660 milljónir. Virði bygginga verður því í allt a.m.k. 1258,6 milljónir kr. Gera má ráð fyrir að vegna aukinnar starfsemi í framtíðinni muni ýmiskonar byggingar verða byggðar til viðbótar fyrir meira en 235 milljónir kr. Á árinu 2003 er gert ráð fyrir að byggðir verði nemendagarðar fyrir 150 milljónir kr. og starfsmannahús fyrir 35 milljónir kr. Árið 2004 verða byggð 4 starfsmannahús fyrir u.þ.b. 35 milljónir kr. Raunhæft er því að gera ráð fyrir að virði fasteigna verði um 1500 milljónir kr. í framtíðinni. Viðhaldskostnaður er venjulega áætlaður 2% á ári af virði fasteigna. Viðhaldskostnaður á ári er því gróflega áætlaður um 30 milljónir kr. á ári. Ef gert er ráð fyrir að verktakar úr Borgarbyggð framkvæmi 90% af árlegu viðhaldi og launakostnaður sé 50% af þessum útgjöldum, má gera ráð fyrir að launatekjur

verktaka og starfsmanna þeirra verði um 13.500.00 kr. á ári. Miðað við 13,03% útsvar má reikna með að útsvarstekjur Borgarbyggðar vegna viðhaldsframkvæmda verði á bilinu **1760 þúsund kr. á ári í framtíðinni.**

Á árunum 2003-4 verður byggt fyrir 220 milljónir kr. Ef gert er ráð fyrir að 50% kostnaðarins verði launagreiðslur og 90% af þeim renni til aðila í Borgarbyggð verður launasumman 99.000.000. **13,03% útsvar af þessum tekjum árin 2003-4 verða 12.899.700 kr.** Ef sveitarfélagið ávaxtar þetta fé með 6,5% vöxtum í 50 ár verða vaxtatekjurnar 877.588 kr. Að viðbættum vaxtatekjum af útsvarstekjum vegna starfsemi verktaka á árinu 2002 eru **vaxtatekjurnar í framtíðinni 3.513.266 kr. (2.637.197 + 876.069 kr.).**

Tafla 3
Virði fasteigna á Bifröst í milljónum kr. 2001-4

	Skólabyggingar		Nemendagarðar og starfsmannaíbúðir		Virði alls við lok árs
	Virði við lok árs	Byggt á árinu	Virði við lok árs	Byggt á árinu	
2001	149,3		449,3		
2002	374,3	225	884,3	435	1258,6
2003			1069,3	185	1443,6
2004			1104,3	35	1478,6

i.c. Útsvar og margfeldisáhrif

Beita má tveimur aðferðum til að áætla margfeldisáhrif af starfseminni á Bifröst og áætla útsvarstekjur sem rekja má til margfeldisáhrifa. Annars vegar má byggja á erlendum athugunum á margfeldisáhrifum háskóla og hins vegar má byggja á innlendum áætlunum um margfeldisáhrif af nýrri atvinnustarfsemi á landsbyggðinni.

i.c.i. Reikniaðferð 1: Samkvæmt erlendum rannsóknum er áætlað að hver króna sem háskólar velta margfaldist um 1,5 í héraði (Þorsteinn Gunnarsson 2000). Gera má ráð fyrir að velta Viðskiptaháskólans verði u.þ.b 389 milljónir kr. í framtíðinni, miðað við núvirði skólagjalda, núvirði framlags ríkisins, aðrar tekjur og að í framtíðinni verði um 403 stúdentar við háskólann eins og kemur fram í töflu 3. Í framtíðinni, þ.e. 2006,

verða 403 stúdentar við VB, þar af 123 í Lögfræðideild. Lögfræðinemar greiða 350.000 kr. í skólagjöld á ári, en aðrir 280.000 kr. Heildartalan er því $123 * 350.000 + 280 * 280.000$ kr. = 121.450.000 kr. á ári. Framlag ríkis er 170.088.000 kr. ($403 * 456.000$ kr.). Aðrar tekjur munu aukast í framtíðinni m.a. vegna sumarnámskeiða. Gert er ráð fyrir að í framtíðinni muni aðrar tekjur vega um 25% af heildartekjum VB, eða 97.179.333 kr. **Alls veltir VB því 388.717.333 kr. í framtíðinni** ($121.450.000 + 170.088.000 + 97.179.333$). Margfeldisáhrifin gætu því verið um 583.076.000 kr. á ári. Ef um 50% af þessari upphæð eru í formi launa eru útsvarstekjur um 28.490.551 kr. á ári miðað við 13,03% álagningarhlutfall. Þetta er þó varlega áætlað því margfeldisáhrifin eru mestmegnis í formi þjónustu. Ef gert er ráð fyrir að margfeldisáhrifin séu fjórðungi minni en hér er reiknað með vegna nálægðar háskólans við Reykjavík, má gera ráð fyrir **28.490.551 kr. útsvarstekjum á ári í framtíðinni** vegna margfeldisáhrifa. Á árinu 2002 eru að meðaltali 235 stúdentar á vorönn og haustönn við VB, þar af 57 í Lögfræðideild. Tekjur af skólagjöldum eru 69.790.000 kr. ($178 * 280.000$ kr. + $57 * 350.000$ kr.) og framlag ríkis er 108 milljónir kr. Aðrar tekjur eru áætlaðar 24.035.500 kr. Tekjur eru því 211.283.000 kr. Útsvarstekjur Borgarbyggðar af margfeldisáhrifum árið **2002** gætu verið **15.485.723 kr.**, ef beitt er sömu reikniáðferð og að ofan (sjá töflu 5).

Tafla 4

Fjöldi stúdenta við Viðskiptaháskólann á Bifröst 2002-6

Skólaár	Fjöldi stúdenta
2002-3	258
2003-4	333
2004-5	353
2005-6	403

Tafla 5

Útsvar og margfeldisáhrif; Reikniáðferð 1

	2002	Í framtíðinni
a Skólagjöld	79.247.500 kr.	121.450.000 kr.
b Framlag ríkis	108.000.000 kr.	170.088.000 kr.
c Aðrar tekjur	24.035.500 kr.	97.179.333 kr.
d Tekjur alls	211.283.000 kr.	388.717.333 kr.
e Margfeldisáhrif = d * 1,5	316.924.500 kr.	583.076.000 kr.
f Launatekjur af margfeldisáhrifum = e * 0,5	158.462.250 kr.	291.538.000 kr.
g Útsvarstekjur 13,03% = f * 0,1303	20.647.631 kr.	37.987.401 kr.
h Minnkun margfeldisáhrifa vegna nálægðar við Reykjavík (- 25%) = g * 0,75	15.485.723 kr.	28.490.551 kr.
Niðurstaða	15.485.723 kr.	28.490.551 kr.

i.c.ii. Reikniaðferð 2: Algengt er að reikna margfeldisáhrif á grundvelli fjölda starfa eða ársverka. Samkvæmt áætlunum um margfeldisáhrif af starfsemi Reyðaráls á Austurlandi (Nýsir hf, 2000), er talið að stóriðja geti leitt til margfeldisáhrifa af stærðargráðunni 1,5. Rannsaka þyrfti sérstaklega hversu raunhæft er að gera ráð fyrir að margfeldisáhrif séu jafnmikil í sveitarfélögum á Austurlandi og í Borgarbyggð. Hér verður gert ráð fyrir minni margfeldisáhrifum þegar litið er til Borgarbyggðar. Ef gert er ráð fyrir að í framtíðinni verði 403 stúdentar við Viðskiptaháskólann á Bifröst og 38,8 stöðugildi starfsmanna (en þau eru í dag 20,2) myndu margfeldisáhrif leiða til um 663 starfa ($442,8 * 1,5$). Þessa tölu þarf að reikna niður. Annars vegar stendur skólastarfið aðeins yfir í 9 mánuði og því þarf að minnka margfeldisáhrifin um fjórðung og verða þau þá u.þ.b. 1,13 þar sem skólalald stendur ekki yfir allt árið. Þó ber að hafa í huga að áform eru um að koma á fót símenntunarnámskeiðum á sumrin á Bifröst í náninni framtíð og mun það veða á móti ofangreindum áhrifum. Hins vegar þarf að taka tillit til nálægðar við Reykjavík, en það gæti dregið úr margfeldisáhrifum um fjórðung. Margfeldisáhrifin yrðu samkvæmt þessu rúmlega 0,84. Miðað við margfaldarann 0,84 verða til um 557 störf í tengslum við starfsemina á Bifröst. Flest þessara starfa eru verslunar- og þjónustustörf, en ætla má að meðallaun starfa af þessu tagi séu um 110 þúsund kr. á mánuði eða 1320 þúsund kr. á ári. Heildarlaun verða þá $1320.000 \text{ kr.} * 557 = 735.240.000 \text{ kr.}$ Miðað við 13,03% útsvarsprósentu eru útsvarstekjur sveitarfélagsins á ári **95.801.772 kr. á ári í framtíðinni** vegna margfeldisáhrifa. Á árinu 2002 verða 235 stúdentar við VB og 20,2, stöðugildi en miðað við þann fjölda verða margfeldisáhrifin $255,2 * 0,84 = 214,4$ störf. Miðað við meðaltekjur 110 þúsund kr. á mánuði eru árstekjur $214,4 * 1320.000 = 283.008.000 \text{ kr.}$ Útsvarstekjur **2002 = 36.875.942 kr.** miðað við 13,03% útsvarsstofn.

ii. Fasteigna- og holræsagjöld.

Fasteignagjöld fyrir árið **2001** voru um **2 milljónir kr.** og holræsagjöld **300 þúsund kr.** Inni í fasteignagjöldum er ekki gert ráð fyrir vatnsskatti og þ.a.l. ekki gert ráð kostnaði á móti vegna reksturs vatnsveitu. Miðað við að á næsta ári muni

virði fasteigna á Bifröst tvöfaldast má gera ráð fyrir að fasteignaskattar verði yfir **4 milljónir á ári í framtíðinni og holræsagjöld 600 þúsund kr.**

iii. Jöfnunarsjóður sveitarfélaga

Reglugerð um Jöfnunarsjóð sveitarfélaga (JS) er nú í endurskoðun og mun henni ljúka á árinu 2002. Útreikningar á áhrifum Bifrastar á jöfnunarsjóðinn reyndust mjög erfiðir, einkum fram í tímann, bæði vegna þróunar á ýmsum þáttum annarra sveitarfélaga og eins vegna þessarar endurskoðunar. Hér mun þó verða birt mat á áhrifum Bifrastar á jöfnunarsjóðsframlag til Borgarbyggðar. Mat þetta unnu Vífill Karlsson annar skýrsluhöfunda og Hermann Sæmundsson hjá Jöfnunarsjóði sveitarfélaga. Þetta mat byggir á eins nákvæmum upplýsingum og unnt var að nálgast. Nánari útlistun á forsendum matsins er að finna í viðauka 3.

Á síðasta ári voru tekjur Borgarbyggðar úr jöfnunarsjóði um 102.445.000 kr. Sú upphæð skiptist niður með eftirfarandi hætti:

Tafla 6.

Tekjur Borgarbyggðar úr jöfnunarsjóði árið 2001

* Tekjujöfnunarframlag	19.200.000 kr.
* Þjónustuframlag	36.500.000 kr.
○ Íbúatengt framlag	19.488.000 kr.
○ Framlög v/fjarlægða	8.758.000 kr.
○ Aukaframlag	8.000.000 kr.
* Rekstrarframlag v/grunnskóla	46.700.000 kr.

Tekjujöfnunarframlag. Áhrifaþættir tekjujöfnunarframlags eru útsvarsstofn, fasteignamat íbúðarhúsnæðis, fasteignamat annars húsnæðis og fjöldi íbúa. Ljóst má þykja að tilkoma Bifrastar hefur áhrif á þessa stærð, bæði jákvætt og neikvætt því gera má ráð fyrir að nemendur séu með u.þ.b. 600.000 kr. meðallaun á ári og makar þeirra 1.800.000 kr. en starfsmenn með u.þ.b. 3.300.000 kr. Þá fáum við 722.000 kr. meðallaun eins og sjá má í töflu í viðauka. Því má ljóst vera að Bifröst hækkar þennan lið með lækkun meðallauna og fjölgun íbúa. Hins vegar hækkar Bifröst þennan lið í gegnum herra fasteignamat (sjá töflu 1 að ofan). Fasteignamat íbúða er 180 milljónir, skólabygginga 95 milljónir, starfsmannagarða 48 milljónir. Gert er ráð fyrir að árið 2006 verður andvirði íbúða 1104,3 milljónir kr. og annars húsnæðis 374,3 milljónir. Þó er litið svo á að ef Bifröst væri ekki þá

væru ennþá gömlu húseignir Samvinnuskólans til staðar í sveitarfélaginu og væntanlega í öðrum rekstri. Fjöldi fólks sem býr á Bifrastarlóðinni og eru skráðir í Borgarbyggð í desember 2001 er 114. Síðan eru all nokkrir sem búa á Hreðavatni, Varmalandi, Borgarnesi og í sveitunum í kring. Verið er að vinna í að telja þessa einstaklinga saman en ekki er oftalið að nota töluna 40 þangað til talning verður klár (sjá viðauka 2)⁹. Reynt var að taka tillit til margfeldisáhrifa í þessum útreikningum (sjá nánar í viðauka 3). Á grundvelli þessara upplýsinga er tekjujöfnunarframlagið 11.137.770 kr. hærra vegna Bifrastar árið 2002 en 17.123.435 kr. hærra árið 2006.

Þjónustuframlag - íbúatengt. Erfitt reyndist að meta þennan lið. Stuðst var við dæmi í reglugerð um jöfnunarsjóð nr. 44/1999, reynt var að meta áhrif Bifrastar 2002 og 2006. Gert var ráð fyrir að helmingur barna á svæðinu væri skráður í Borgarbyggð. Unnið var matsdæmi, en einvörðungu fyrir hóp 0 – 5 ára. Sömu hlutfallsáhrif voru notuð á hóp fyrir 6 – 15 ára. 52% framlagsins varðar hópa á aldrinum 0 – 15 ára. Aðrir hlutar framlagsins verða ekki fyrir áhrifum. Á grundvelli þessa er þetta framlag 1.125.000 kr. hærra árið 2002 vegna tilvistar Bifrastar en verður 1.752.000 kr. hærra árið 2006.

Þjónustuframlag vegna fjarlægða og aukaframlag eru ekki háð tilurð Bifrastar og verður því litið framhjá því hér.

Rekstrarframlagi grunnskóla (Almenn framlög) var komið á vegna flutnings á rekstri grunnskóla frá ríki til sveitar. Reiknaður er út ákveðinn höfuðstóll sem endurspeglar skal útgjaldþörf sveitarfélagsins vegna reksturs grunnskóla. Hann er síðan margfaldaður með svokölluðum hagræðingarmargfaldara sem endurspeglar aðallega hagræði eða óhagræði skóla með tilliti til stærðar bekkjardeilda.

Hagræðingarmargfaldarinn grundvallast aðallega á eftirfarandi reiknilíkani

$$Y = 2,02992 \div \frac{509,452}{X^2} + \frac{65,80395}{X} \div 0,000847945X$$

⁹ Í töflu hér seinna í skýrslunni, Tafla 9, bls. 21, kemur fram að áætlaður fjöldi fólks sem starfar í Bifröst að meðtöldum mökum og börnum er í kringum 377. Því má áætla skráða í Bifröst 40,8% af heildinni (þ.e. 154/377).

Y er útreiknaður kennslustundafjöldi á hvern nemanda og X er fjöldi nemenda sem getur tekið gildi á milli 21 og 551. Finna skal Y fyrir hvern skóla. Sveitarfélag fær vegið meðaltal þessara gilda. Ef tveir eða fleiri skólar vinna saman í einu sveitarfélagi skal reikna þá sem eina heild.

Útreikningar á grundvelli forsendna gáfu töluna 10.785.291 kr. Ekki treystu menn sér til að spá frekar fyrir um þessa tölu til ársins 2006, en þó er hún talin breytast hlutfallslega lítið sökum þess hversu mikil reikningsleg hagræðing er orðin þegar árið 2002. Sama tala er því notuð fyrir árið 2002 og 2006.

Framlög til rekstrar grunnskóla. Hér ætti að taka tillit til framlaga til rekstrar grunnskóla. Ekki verður það gert. Það er framlag sem Varmalandsskóli fær beint til sín og á að mæta aksturskostnaði. Samkvæmt upplýsingum starfsmanns skólans (Kristín Siemsen 2002) hefur þetta framlag verið nánast það sama og skólinn hefur greitt í aksturskostnað.

Tafla 7.
Framlög til reksturs grunnskóla

Liður	Heild 2000	2002	2006
Fjöldi nemenda í Bifröst		235	403
Fjöldi starfsmanna í Bifröst		20,2	34,6
Fjöldi grunnskólabarna í Bifröst		50	86
Fjöldi leikskólabarna í Bifröst		40	67
Tekjujöfnunarframlag	19.200.000 kr.	11.137.770 kr.	17.123.435 kr.
Þjónustuframlag - Íbúatengt	19.488.000 kr.	1.293.464 kr.	1.752.000 kr.
Þjónustuframlag - Fjarlægðir	8.758.000 kr.	0	0
Þjónustuframlag - Aukaframlag	8.000.000 kr.	0	0
Rekstrarframlag	46.700.000 kr.	10.785.291 kr.	10.785.291 kr.
Samtals úr jöfnunarsjóði		23.216.525 kr.	29.660.726 kr.

iv. Millifærslugjöld vegna leikskóla og grunnskóla

Ekki er sanngjarnt að fjalla um jöfnunarsjóð án þess að gera grein fyrir ýmsum millifærslugjöldum sem sveitarfélög hafa samið um sín í milli. Sveitarfélög hafa

gert með sér þjónustusamninga vegna þjónustu við sveitunga annarra sveitarfélaga. Þar má nefna gjöld vegna grunnskóla og leikskólaþjónustu sem snertir Bifröst. Hér verður einnig að muna að taka tillit til gjalds sem sveitarfélagið getur innheimt hjá öðrum fyrir hvern grunnskólanemanda sem ekki er skráður í sveitarfélaginu. Þetta eru 20.000 kr. fyrir hvern nemanda á mánuði í 9 mánuði (sjá fylgiskjöl).

Upplýsingar fengust hjá Varmalandsskóla (Kristín Siemsen 2002) um að 16 nemendur úr Bifröst væru skráðir í öðru sveitarfélagi. Millifærslugjöld vegna þessa liðar veturinn 2001 – 2002 eru 2.880.000 kr. Ef við framreiknum þennan lið um 71,5% til vetrarins 2005 – 2006 fáum við 4.939.200 kr. (tafla 8).

Auk þess fæst sambærilegt millifærslugjald fyrir leikskólabörn. Það gjald er háð þjónustustigi. Þar sem börn nemenda eru yfirgnæfandi meirihluti leikskólabarna í Bifröst og nemendur þurfa að vera allan daginn í skólanum þá var næstefsta þjónustustig valið sem nokkurskonar miðgildi, þ.e. 18.000 kr. á barn mánaðarlega í 9 mánuði (sjá fylgiskjöl). Ef við miðum við sama hlutfall og grunnskólabörn þá ættu 13 leikskólabörn í Bifröst að hafa lögheimili í öðru sveitarfélagi.

Millifærslugjöld vegna þessa liðar veturinn 2001 – 2002 eru 2.106.000 kr. Ef við framreiknum þennan lið um 71,5% til vetrarins 2005 – 2006 fáum við 3.611.790 kr. (tafla 8).

Tafla 8.
Millifærslugjöld vegna leikskóla og grunnskóla

Liður	Forsendur	2002	2006
16 grunnskólanemendur eru skráðir utan sveitarfélags (32,64%)	20.000 x 9	2.880.000 kr.	4.939.200 kr.
13 leikskólabörn eru skráð utan sveitarfélags (32,64%)	18.000 x 9	2.106.000 kr.	3.611.790 kr.
Samtals millifærslugjöld		4.986.000 kr.	8.550.990 kr.

v. Samantekt tekna Borgarbyggðar

Tekjur sem Borgarbyggð hefur af starfsemi VB samkvæmt ofansögðu eru:

• <i>Árið 2002</i>	
Útsvar af greiddum launum	6.750.843 kr.
Útsvar af starfsemi verktaka (50 ára jafnvirði)	3.504.277 kr.
Ávöxtun af útsvarstekjum af starfsemi verktaka 6,5% í 50 ár	2.632.632 kr.
Fasteigna- og holræsagjöld	2.300.000 kr.
Jöfnunarsjóður	23.216.525 kr.
Millifærslugjöld vegna leikskóla og grunnskóla	4.986.000 kr.
	Alls 43.390.277 kr.
Útsvar og margföldunaráhrif	
i. Reikniaðferð 1 =	15.485.723 kr.
ii. Reikniaðferð 2 =	36.875.942 kr.

Tekjur alls að viðbættum útsvarstekjum af margfeldisáhrifum

Reikniaðferð 1	58.876.000 kr.
eða	
Reikniaðferð 2	80.266.219 kr.

• <i>Í framtíðinni, þ.e. frá og með 2006</i>	
Útsvar af greiddum launum starfsfólks	11.576.978 kr.
Útsvar af starfsemi verktaka	1.760.000 kr.
Ávöxtun af útsvarstekjum af starfsemi verktaka 6,5% í 50 ár	3.513.266 kr.
Fasteigna- og holræsagjöld	4.600.000 kr.
Jöfnunarsjóður	29.660.726 kr.
Millifærslugjöld vegna leikskóla og grunnskóla	8.550.990 kr.
	Alls 59.661.960 kr.
Útsvar og margföldunaráhrif	
i. Reikniaðferð 1 =	28.490.551 kr.
ii. Reikniaðferð 2 =	95.801.772 kr.

Tekjur alls að viðbættum útsvarstekjum af margfeldisáhrifum

Reikniaðferð 1	88.152.511 kr. á ári eða
Reikniaðferð 2	155.463.732 kr. á ári

b) Annar efnahagslegur ávinningur Borgarbyggðar

Viðskiptaháskólinn á Bifröst (VB) borgar einhver hæstu meðallaun fyrirtækja á atvinnusvæði sínu. Ástæðan er sú að fastráðnir kennarar og sérfræðingar háskóla eru hálaunafólk. Slíkir starfsmenn stuðla að hækkingu launa á viðkomandi svæðum.

i. Spornar gegn byggðaröskun

Nálægð háskólastofnunar auðveldar almenningi á landsbyggðinni að stunda háskólanám. Slíkt spornar gegn byggðaröskun ef marka má t.d. reynsluna af Háskólanum á Akureyri. Dr. Ingi Rúnar Eðvarðsson, dósent við Háskólann á Akureyri, sýndi fram á í nýlegri rannsókn á sambandi háskólamenntunar og búsetu að 89% brautskráðra viðskiptafræðinga frá Háskóla Íslands og þeirra sem útskrifast erlendis frá búa á höfuðborgarsvæðinu en aðeins 11% á landsbyggðinni. Af brautskráðum rekstrarfræðingum frá Háskólanum á Akureyri búa 87% á landsbyggðinni en aðeins 13% á höfuðborgarsvæðinu (sjá um þessa rannsókn í Þorsteinn Gunnarsson 2000). Í samanburði við VB má nefna að af nýnemum haustið 2001 voru 38% stúdenta af landsbyggðinni, en 62% nýnema komu frá höfuðborgarsvæðinu. 11% nýstúdenta komu af Vesturlandi haustið 2001. Í samanburði á Borgarbyggð og Akureyri má segja að í síðarnefnda bæjarfélaginu eru framhaldsskólar sem skila nemendum inn í háskólann og stuðla þeir að því að ungt fólk flyst síður frá byggðinni. Ef framhaldsskóli eða menntaskóli risi í Borgarnesi myndi það hafa svipuð áhrif og á Akureyri. Slíkur skóli myndi skila fleiri stúdentum inn í háskólana í Borgarfirði og draga úr fólksflutningi úr byggðarlaginu. Hagsmunir VB og Borgarbyggðar fara saman hvað þetta varðar. Nefna má, eins og áður hefur komið fram, að í dag búa 19 útskrifaðir Bifrestingar í Borgarbyggð sem er hlutfallslega meira af háskólamenntuðum Bifrestingum en í Reykjavík (sbr. tafla í viðauka 1).

ii. Kynning

VB rennir stoðum undir kynningu á Borgarbyggð. Það gerist með tvennum hætti. Í fyrsta lagi kynnst þeir nemendur sem hingað koma Borgarbyggð. Í öðru lagi á sér stað kynning í hvert skipti sem VB er getið í fjölmiðlum.

iii. Alþjóðleiki

Starfsemi VB rennir stoðum undir alþjóðleika atvinnu- og mannlífs. Hingað koma nokkrir erlendir skiptinemar og kennarar árlega auk þess sem nemendur og starfsfólk VB fer utan til starfa, svo eitthvað sé nefnt. Kennarar og sérfræðingar VB eru hluti af alþjóðlegu háskólastarfi með þátttöku sinni í alþjóðlegum rannsóknarverkefnum og geta miðlað nýjustu þekkingu og tækni á sínu sviði inn í fyrirtæki og mannlíf byggðarlagsins.

iv. Ímynd Borgarbyggðar

Starfsemi VB getur orðið liður í því að bæta ímynd Borgarbyggðar sem fjölbreytt vinnumarkaðar. Slíkt laðar gjarnan að einstaklinga með fjölbreytta þekkingu sem eru annað hvort í atvinnuleit eða leit að staðsetningu fyrir fyrirtæki sitt. Dæmi um slíkt má nefna samstarf Íslenskrar erfðagreiningar og Háskólans á Akureyri. Fyrirtækið Ölgerð Egils Skallagrímssonar má nefna sem dæmi úr Borgarbyggð. Segja má að Borgarbyggð hafi yfirburði samanborið við Akureyri vegna nálægðar við Reykjavíkursvæðið.

v. Mannfjöldaaukning

Íbúafjöldi á Bifröst er nú í kringum 377 manns. Lítum aðeins betur á:

Tafla 9.
Íbúafjöldi á Bifröst vor 2002.

Starfsmenn og makar þeirra	17
Börn á leikskóla- og skólaaldri	100
Fjöldi nemenda á vorönn 2002	210
Áætlaður fjöldi maka nemenda	50
Samtals	377

Þann 1. desember 2001 voru 2.523 skráðir íbúar í Borgarbyggð samkvæmt bráðabirgðatölum Hagstofunnar. Því má sjá að íbúar á Bifröst, sem vel flestir eru ekki skráðir sem slíkir, eru nærri 15% af öllum íbúum. Miðað við að fjöldi stúdenta verði 403 veturinn 2005-6 verður fjöldi íbúa á Bifröst 724 og mun auka íbúafjölda Borgarbyggðar í 2.870. Bifrestingar gætu því orðið um 25% íbúa sveitarfélagsins.

Aukinn íbúafjöldi kallar á þjónustu og gerir ýmsa sérþjónustu arðbæra. Jafnframt leiðir aukinn íbúafjöldi til aukinnar stærðarhagkvæmni í rekstri samfara aukinni veltu fyrirtækja og stofnana. Því má gefa sér það að aukinn íbúafjöldi lækki verðlag um leið og þjónustustigið hækkar bæði hvað varðar úrval þjónustu og vöruúrval í þjónustu sem þegar er fyrir hendi.

Þess má geta að aukinn íbúafjöldi skapar rekstrargrundvöll fyrir fleiri fyrirtæki með sömu eða sambærilega þjónustu þannig að samkeppni verður meiri sem leiðir gjarnan til lægra vöruverðs. Það er gaman að nefna það hér að meðal þess sem kom fram í könnun Stefáns Ólafssonar, félagsfræðings við Háskóla Íslands, sem hann vann fyrir Byggðastofnun var ein af veigamestu ástæðum fyrir því að fólk flutti af landsbyggðinni á höfuðborgarsvæðið var vöruverð (Stefán Ólafsson, 1997).

Samantekið má segja að starfsemi VB stuðlar óbeint að **lægra vöruverði og herra þjónustustigi í Borgarbyggð.**

vi. Rannsóknir og ráðgjöf

Rannsóknar- og ráðgjafarstarf er gæti nýst byggðarlaginu. Á hverju starfsári gera nemendur tugi raunhæfra rannsóknarverkefna við VB auk tuga lokaverkefna í BS-námi (þriðja ár). Í þessum verkefnum er nýjasta þekking og tækni hagnýtt og þau eru iðulega unnin í nánnum tengslum við atvinnulífið og gefur það fyrirtækjum nær sem fjær kost á að nýta sér það.

Auk þess eru nú 13 starfsmenn með meistara- eða doktorspróf í ýmsum viðskiptatengdum fræðum í föstu starfi hjá VB sem hafa unnið ýmis ráðgjafarverkefni.

vii. Uppspretta nýrra hálaunastarfa og fyrirtækja

Eins og áður auðveldar nálægð við háskólastofnun almenningi sem búsettur er á landsbyggðinni að stunda háskólanám. Slíkt hækkar menntunarstig á landsbyggðinni, Borgarbyggð í okkar tilfalli, og þeir sem ekki fá vinnu við sitt hæfi, búa sér hana til. Erlendar rannsóknir benda til þess að einstaklingar sem bæði

hafa starfsreynslu og hátt menntunarstig eru líklegastir til að stofna ný arðvænleg fyrirtæki (J. Tidd et. al.1997: 341-2). VB og forveri hans hefur í starfi og skipulagi sínu um langt árabíl lagt áherslu á að tengja saman starfsreynslu og formlega menntun.

viii. Eykur fjölbreytni atvinnu- og mannlífs

Fjölbreytni atvinnulífs hefur gjarnan verið talinn kostur til sveiflujöfnunar. Einn af stóru veikleikum íslenska hagkerfisins hefur einmitt verið talinn lítil fjölbreytni atvinnulífs. Afkoma landsmanna hefur því oft verið geysilega sveiflukennnd eins og glögg má sjá á hagvaxtarsveiflum hér í samanburði við þau lönd sem við kjósum að bera okkur saman við. Þetta má heimfæra á atvinnulíf einstakra sveitarfélaga. Fjölbreytni atvinnulífsins hefur tilhneigingu til að milda muninn á milli góðæris og samdráttar.

ix. Þekkingarbanki

Við VB hefur byggst upp töluvert safn hagnýtrar þekkingar í formi rannsóknarskýrslna og uppsafnaðrar þekkingar fyrirtækisins sem varðveitt er í grunngerð þess. Nú má segja að ýmsar nýjungar í starfsemi fyrirtækisins hafi orðið fyrirmynd annarra menntastofnana, nær sem fjær.

x. Ónýtt auðlind

VB er meðal fárra fyrirtækja í Borgarbyggð sem er í hröðum vexti. Fyrirtækið getur nýst byggðinni mun meira en nú er, en til þess þarf markvisst samstarf og frumkvæði beggja aðila um þróun þekkingarsetursins VB. Mörg dæmi eru um slíkt farsælt samstarf bæði hérlendis og erlendis.

V. Ýmsar vísendingar

Nú hefur verið litið til beinna áhrifa Viðskiptaháskólans á Bifröst á Borgarbyggð og dregin upp mynd af óbeinum áhrifum. Til þess að gera sér einhverja grein fyrir sameiginlegum áhrifum beinna og óbeinna áhrifa þá kann að vera athyglisvert að skoða nokkrar heildarstærðir sem vísendingar. Hér verður litið til mannfjölda, hlutfall þeirra íbúa sem skulda námslán og tekna á hvern íbúa.

Það kann að vera að nábýli við háskóla stuðli að auknum mannfjölda. Nábýli við háskóla kallar á fjölda nemenda, starfsliðs, þjónustu við skólann, nemendur og starfslið hans auk þess sem háskólinn getur orðið uppspretta nýrra atvinnutækifæra og stutt við bakið á þeim sem fyrir eru með rannsóknar- og þjálfunarstarfi.

Einnig kann að vera hærra hlutfall háskólamenntaðs vinnuafli í Borgarbyggð heldur en í öðrum sambærilegum sveitarfélögum. Slíkt er vísending um fjölbreyttara atvinnulíf og hærri meðallaun.

Það kann einnig að vera að nábýli við háskóla stuðli að hækkandi meðaltekjum á tilteknu svæði. Háskólinn í Bifröst er að borga hærri meðallaun heldur en gengur og gerist í sveitarfélaginu auk þess sem hann kann að hafa stuðlað að hærri hlutfalli af háskólamenntuðu vinnuafli þar en gengur og gerist í öðrum sambærilegum sveitarfélögum, sem leiðir hugsanlega til hærri meðallauna. Á móti munu nemendur skólans alltaf draga meðallaun niður.

Spurt verður hvort mannfjöldi vaxi hlutfallslega meira í Borgarbyggð heldur en í sambærilegum sveitarfélögum sem ekki njóta nábýlis háskóla. Einnig verður spurt hvort tekjur á íbúa vaxi meira í Borgarbyggð heldur en í sambærilegum sveitarfélögum sem ekki njóta nábýlis háskóla?

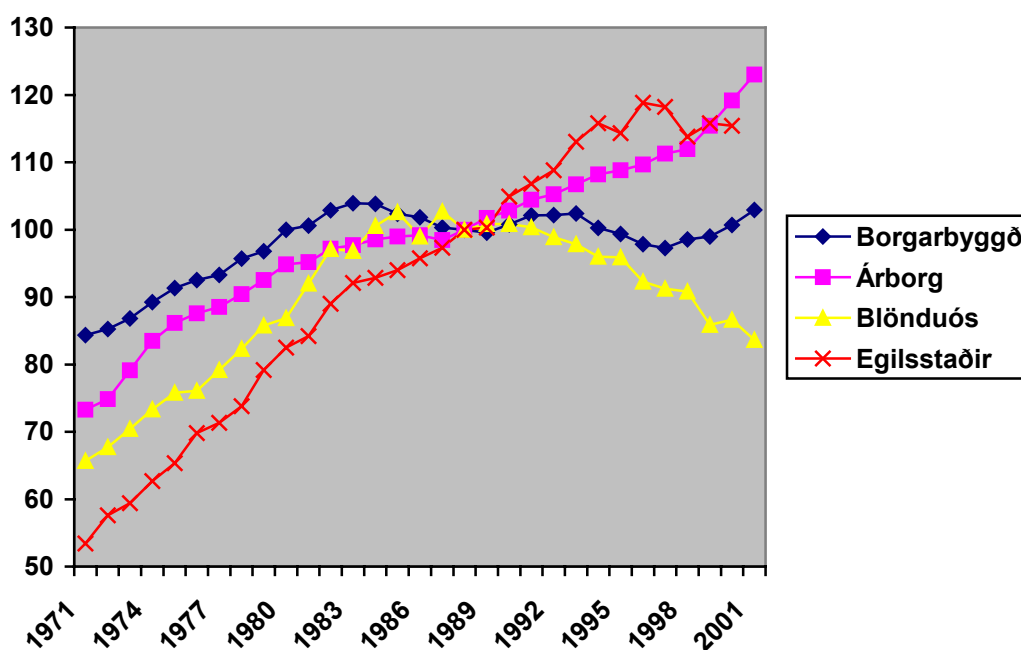
Hvaða sveitarfélög eru sambærileg við Borgarbyggð? Borgarbyggð er um 2000 manna sveitarfélag sem byggt hefur afkomu sína á þjónustu við landbúnað, í um 70 kílómetra fjarlægð frá höfuðborgarsvæðinu. Í Borgarbyggð hefur engin útgerð þrífist að ráði. Blönduós, Selfoss og Egilsstaðir eru sveitarfélög sem koma fyrst upp í hugann til samanburðar. Þó er þarna munur á. Blönduós er töluvert lengra frá

höfuðborgarsvæðinu en Borgarbyggð, þar er sjúkrahús og þar eru helmingi færri íbúar. Egilsstaðir eru ennþá lengra frá höfuðborgarsvæðinu, þar er menntaskóli og sjúkrahús. Selfoss er tvöfalt fjölmennari en Borgarbyggð, þar er einnig að finna menntaskóla.

- **Mannfjöldi**

Gögnin sem stuðst var við voru frá árunum 1971 til 2001. Ekki fengust heppileg mannfjöldagögn fyrir Egilsstaði þar sem þau miðast við ósameinað sveitarfélag á meðan Borgarbyggð og Árborg miðast við sameinað sveitarfélag. Rekstur háskóla í Bifröst hefst haustið 1989. Þess vegna miðast grunnárið við 1988.

Mynd 3: Mannfjöldapróun í Borgarbyggð, Árborg, á Blönduósi og Egilsstöðum árin 1971 til 2001. Vísitala þar sem árið 1988 er grunnár. Gögn Byggingastofnunar liggja til grundvallar.



Þegar litið er til þróunar mannfjölda í Borgarbyggð má sjá að hann er í hámarki árið 1983, en þá voru 2.547 íbúar. Síðan þá hefur mannfjöldinn verið frekar sveiflukenndur en á heildina litið hefur íbúatala staðið nokkuð í stað síðustu 20 árin. Þó hefur mannfjöldinn aldrei náð því sem hann stóð í 1983. Samkvæmt bráðabirgðatölum Hagstofu Íslands stóð mannfjöldinn í 2.523 íbúum í desember 2001.

Íbúum hefur fjölgað um 2,9% í Borgarbyggð frá því háskólarekstur hófst í Bifröst, en þá er litið til tímabilsins desember 1988 til desember 2001 (mynd 3). Ekki er auðséð

hversu marga íbúa má rekja beint eða óbeint til háskólareksturs í Bifröst þar sem margir aðrir þættir hafa haft áhrif á íbúaþróunina í báðar áttir. Eftirfarandi tölur fengust hjá Hagstofu Íslands yfir skráða íbúa á lóð Bifrastar árin 1997 til 2001.

Þessar tölur gefa okkur vísbendingu um bein áhrif en þá á eftir að finna alla nemendur skráða í sveitarfélaginu utan Bifrastargirðingar og síðan þá sem búa í sveitarfélaginu vegna þjónustu við háskólann í Bifröst.

Tafla 10.
Íbúar á lóð Viðskiptaháskólans á Bifröst. Heimild Hagstofa Íslands

Ár	Samtals	Karlar	Konur	Vísitala
1997	41	19	22	100,0
1998	41	21	20	100,0
1999	68	39	30	165,9
2000	93	46	47	226,8

Nokkrir atburðir á tímabilinu sem kunna að hafa haft áhrif á mannfjöldaþróun verða nú raktir. Byrjum á þeim jákvæðu. Járnblandiverksmiðja 1977, Borgarfjarðarbrú 1981, Samvinnuháskólinn á Bifröst 1989, Norðurál 1998, Hvalfjarðargöng 1997, stóraukin fjölgun sumarhúsa síðustu 10 árin, stóraukin fjölgun erlendra ferðamanna síðustu 20 árin.

Atburðir á tímabilinu sem kunna að hafa haft neikvæð áhrif á mannfjöldaþróun eru aðallega tengdir stórfelldri endurskipulagningu á Kaupfélagi Borgfirðinga síðustu 20 árin: Mjólkursamlag lagt niður 1995, bifreiðastöð 1999, bakarí 1992, trésmíðaverkstæði á 8. áratugnum, BTB – bifreiðaverkstæði á 9. áratugnum, síðar sláturhúsastarfsemi, kjötvinnsla í örum samdrætti allan tímann. Þess utan má nefna lokun Héraðsskólans að Reykholti 1990, Engjaás 1999.

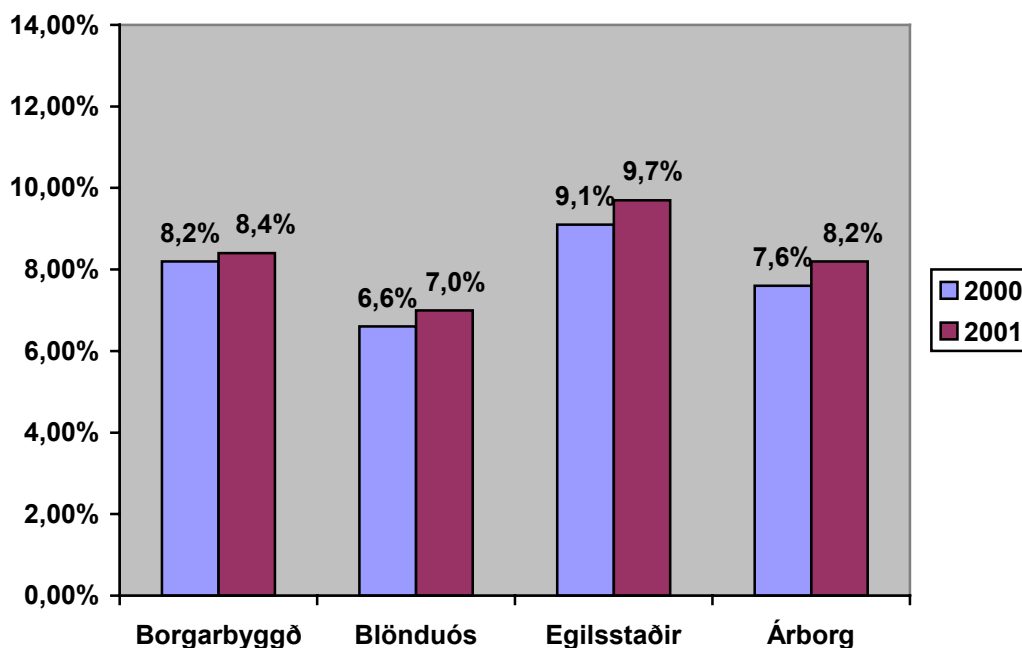
b) Menntun íbúa

Erfitt er að finna nákvæman mælikvarða á menntunarstig þjóða eða landsvæða. Í þessum hluta verður fjöldi námslána eftir landsvæðum nýtt sem vísbending fyrir skólagöngu íbúanna, ónákvæm sem hún kann að vera.

Vandamál vísbendingarinnar eru nokkur. Í fyrsta lagi eru nokkur skólastig ekki lánshæf sbr. menntaskólanám. Í öðru lagi er töluvert um aðila sem hafa greitt upp sín

námslán. Í þriðja lagi eru alltaf einhverjir sem taka aldrei námslán, jafnvel þó þeim bjóðist þau. Ef þessi skekkja er hlutfallslega nokkuð jöfn á milli svæða þá segja hlutfallstölurnar vissa sögu. Hitt er annað að ekki er víst að þessi skekkja sé hlutfallslega svipuð á milli svæða.

Mynd 4: Fjöldi íbúa Borgarbyggðar, Blönduóss, Egilsstaða og Árborgar sem skulda námslán. Samanburður á milli ára 2000 og 2001 Gögn Hagstofu Íslands og LÍN liggja til grundvallar.

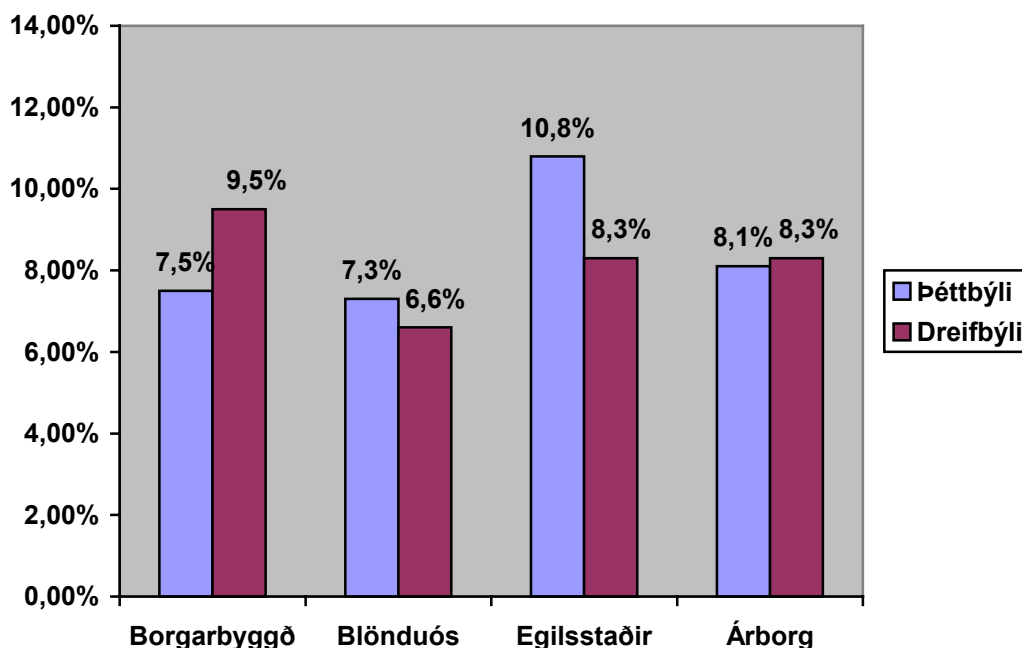


Hér má sjá að Borgarbyggð er með heldur hátt hlutfall íbúa sem skulda námslán í samanburði við Blönduós, Egilsstaði og Árborg (mynd 4). Aðeins Egilsstaðir hafa hærra hlutfall.

Hér er þó gott að hafa hugfast að starfsemi Bifrastar er í dreifbýli Borgarbyggðar. Sé þessum þéttbýlisstöðum skipt upp á milli þéttbýlis og dreifbýlis fyrir árið 2000, þá kemur skýrt fram í næstu mynd (mynd 5) að Borgarbyggð markar sér sérstöðu með mun hærra skuldahlutfalli í dreifbýli en þéttbýli. Árborg sýnir sambærilega tilhneigingu en verulega veika.

Þess má geta að lánahlutfall er 13,9% fyrir höfuðborgarsvæðið (Vífill Karlsson, 2001, 2).

Mynd 5: Fjöldi íbúa Borgarbyggðar, Blönduóss, Egilsstaða og Árborgar sem skulda námslán. Samanburður á milli dreifbýlis og þéttbýlis á tilteknum svæðum. Gögn Hagstofu Íslands og LÍN liggja til grundvallar.



Þess má einnig geta hér að lausleg talning benti til að 15 einstaklingar sem hafa lokið BS eða diploma gráðu frá Bifröst vinna eða búa í Borgarbyggð en 19 í Borgarfirði (sjá töflu í viðauka). Það er hærra hlutfall en býr á höfuðborgarsvæðinu. Ef sama hlutfall einstaklinga með háskólagráðu frá Bifröst væri á höfuðborgarsvæðinu væru þar 988 slíkir, en það hafa ekki verið útskrifaðir svo margir frá Bifröst. Því má fullyrða með nokkurri vissu að hvergi séu hlutfallslega fleiri með háskólapróf frá Bifröst en í Borgarbyggð meðal sveitarfélaga.

c) Tekjur á hvern íbúa

Hér verður reynt að varpa ljósi á það hvort meðallaun á íbúa séu lág eða há í Borgarbyggð í samanburði við sambærileg sveitarfélög. Hér má vissulega segja að meðallaun á vinnandi mann væri eðlilegri mælikvarði. Þó verður að líta til þess að sveitarfélaginu er umhugað um það hvort tekjustofninn dugi til að þjónusta alla íbúa þess hvort sem það eru ellilífeyrisþegar, fólk á vinnualdri og skólakrakkar “á öllum aldri”.

Ekki var hægt að styðjast við sama tímabil og í kafla V a). Til þess að nálgast tekjur á hvern íbúa eftir mismunandi sveitarfélögum var stuðst við upplýsingar um útsvar.

Útsvar er einn mikilvægasti tekjustofn sveitarfélaga. Samkvæmt lögum um útsvar (lög 1995 nr. 4 30. janúar) þá er allur tekjuskattsstofn einstaklings, grunnur til útreiknings útsvars. Þess vegna fær sveitarfélag útsvarstekjur sem nema margfeldi tekjuskattsstofns og útsvarsprósentu þess. Heildarútsvar sveitarfélags er því samanlagt margfeldi tekjuskattsstofns og útsvarsprósentu allra skattskyldra einstaklinga í sveitarfélaginu. Þetta má túlka með eftirfarandi hætti,

$$U = \sum_{i=1}^n uT_i$$

Þar sem U stendur fyrir heildarútsvar sveitarfélags, T_i tekjuskattsstofn hvers einstaklings, n er fjöldi skattskyldra íbúa, u er útsvarsprósentu sveitarfélags.

Í öllum tilvikum tryggir ríkissjóður sveitarfélagi þann hluta útsvars sem einstaklingurinn innir ekki sjálfur af hendi, vegna mögulegra skattfríðinda sbr. venjuleg skattleysismörk.

Af ofangreindu má því nálgast samanlagðar tekjur í tilteknu sveitarfélagi með því að deila útsvarsprósentunni upp í heildarútsvar sveitarfélags.

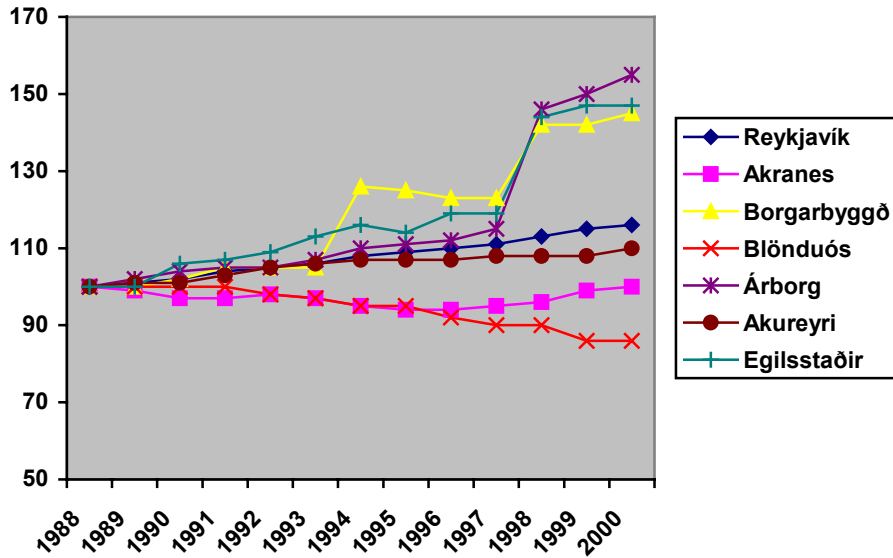
$$\sum_{i=1}^n T_i = \frac{U}{u}$$

Það var gert hér auk þess sem leiðrétt var fyrir mannfjölda- og verðlagsbreytingar.

Gögnin yfir mannfjölda, útsvarsprósentu og heildarútsvar fengust í árbók Sambands íslenskra sveitarfélaga, nema útsvarsprósentu fyrir árin 1988 og 1989. Þau fengust símleiðis hjá viðkomandi skattstjórum. Gögn yfir verðlag fengust hjá Hagstofu Íslands. Ekki reyndist unnt að fá lengri tímaröð en 1983 til 2000 og verður tölulegur samanburður því ekki algerlega sambærilegur við fyrri kafla. Auk þess fellur árið 1987 út þar sem það er svokallað skattleysisár. Skattkerfisbreyting veldur því að ekki eru notaðar upplýsingar nema frá árunum 1988 til 2000.

Fyrst í stað verða gögnin yfir mannfjöldaþróun (vísitala með grunnárið 1988) sem liggja til grundvallar útreikningum birt í mynd 6.

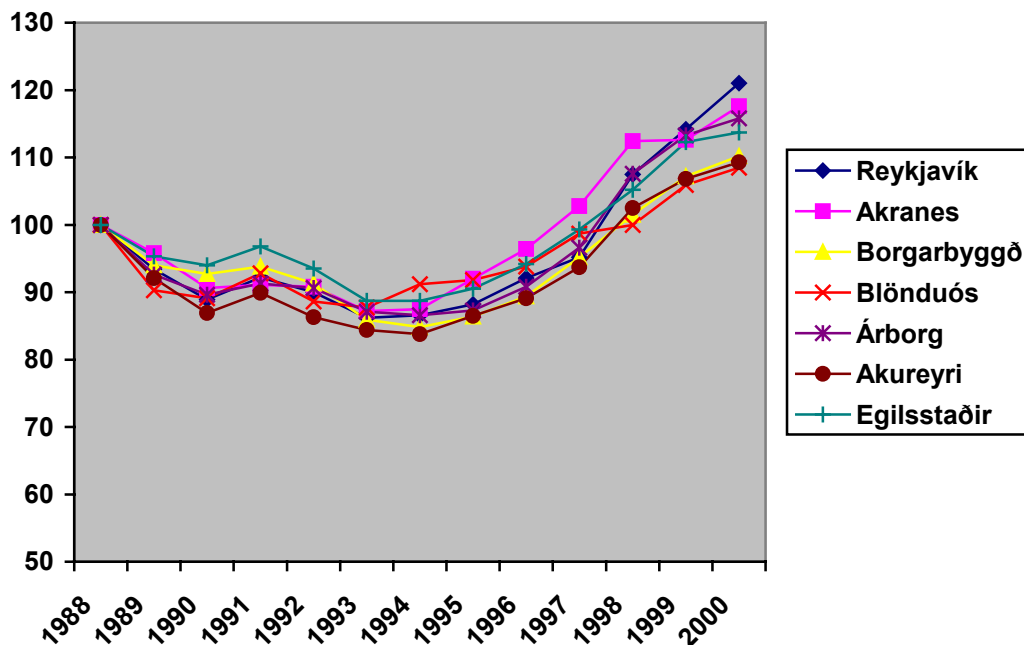
Mynd 6: Mannfjöldaþróun Reykjavíkur, Akraness, Borgarness/Borgarbyggðar, Blönduóss, Selfoss/Árborgar, Akureyrar og Austur-Héraðs /Egilsstaða árin 1988 til 2000. Vísitala þar sem árið 1988 er grunnár. Gögn Samtaka íslenskra sveitarfélaga liggja til grundvallar



Þar má sjá stökk. Þau stökk koma til vegna sameiningar sveitarfélaga. Ekki var mögulegt að gera grein fyrir þessum stökkum eins og gert var í fyrri kafla en það skekkir ekki niðurstöðurnar.

Í næstu mynd (mynd 7) má sjá hvernig tekjur á hvern íbúa þróast frá árinu 1988.

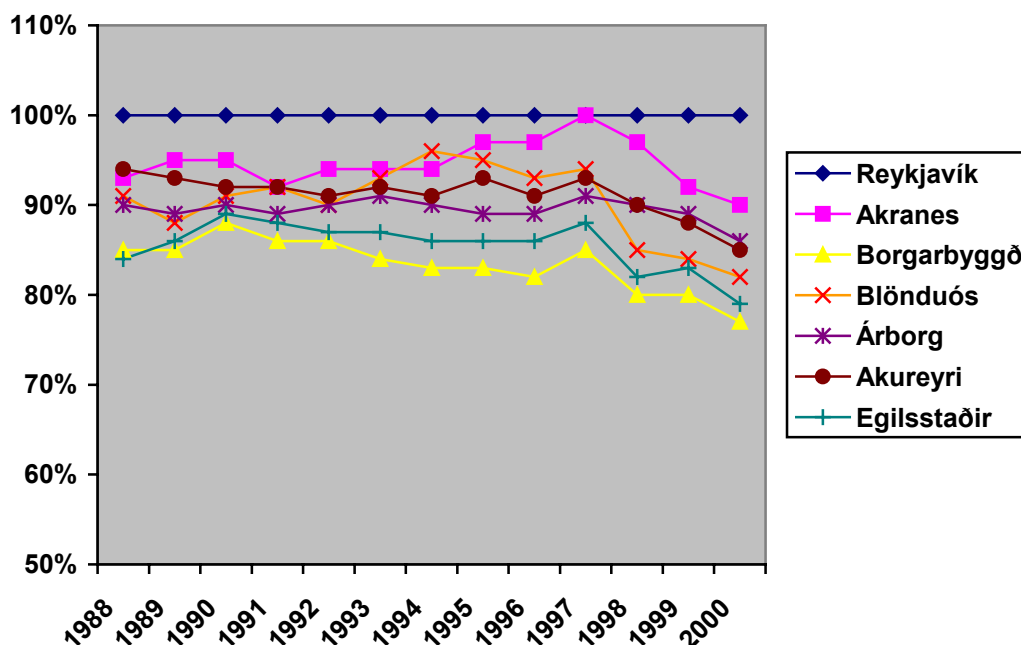
Mynd 7: Þróun tekjuskattstofns Reykjavíkur, Akraness, Borgarness/Borgarbyggðar, Blönduóss, Selfoss/Árborgar, Akureyrar og Austur-Héraðs /Egilsstaða árin 1988 til 2000. Vísitala þar sem árið 1988 er grunnár. Gögn Samtaka íslenskra sveitarfélaga liggja til grundvallar



Þar má sjá að tekjur á hvern íbúa aukast um 10,2% í Borgarbyggð frá árinu 1988 og er það með því minnsta sem gerist meðal þeirra sveitarfélaga sem eru til samanburðar. Þau sveitarfélög sem eru með meiri aukningu eru Reykjavík með 21%, Akranes með 17,6%, Árborg með 15,8% og Egilsstaðir með 13,7%. Þau sveitarfélög sem liggja í nánd við Borgarbyggð eru Akureyri með 9,3% og Blönduós með 8,5%.

Í mynd 8 var litið til þess hverjar tekjur á íbúa eru sem hlutfall af tekjum á íbúa í Reykjavík.

Mynd 8: Þróun á hlutfallslegu fráviki launa Akraness, Borgarness/Borgarbyggðar, Blönduóss, Selfoss/Árborgar, Akureyrar og Austur-Héraðs/Egilsstaða frá Reykjavík árin 1988 til 2000. Vísitala þar sem árið 1988 er grunnár. Gögn Samtaka íslenskra sveitarfélaga liggja til grundvallar.



Í myndinni má sjá að hvergi eru tekjur eins lágt hlutfall af því sem þær eru í Reykjavík og í Borgarbyggð eða 77%. Síðan koma Egilsstaðir með 79%, Blönduós 82%, Akureyri 85%, Árborg 86%, Akranes 90%.

Í þessum kafla má sjá að ekki er hægt að færa rök fyrir því að tilvist háskólans stuðli að verulegri tekjuaukningu í sveitarfélaginu þegar á heildina er litið, en má þar kannski kenna fjölda tekjulágra nemenda um, a.m.k. að hluta til.

VI. Samfélagslegur ávinningur af veru Viðskiptaháskólans á Bifröst í Borgarbyggð

Háskólar hafa margvísleg félagsleg áhrif auk þeirra efnahagslegu áhrifa sem nefnd voru hér að ofan. Starfsmenn og stúdentar taka þátt í mannlífi nærsamfélags háskólanna og mótast af því um leið og þeir hafa áhrif á það.

i. Menningarleg áhrif

Í Bandaríkjunum setja háskólar mjög svip sinn á íþróttalíf nærsamfélaga sinna og eru mikilvirkir í að koma nærsamfélögunum á framfæri við almenning. Á sama hátt taka stúdentar á Bifröst gjarnan þátt í íþróttastarfsemi héraðsins og styrkja hana. Af annars konar menningarstarfsemi má nefna umsvif háskólastúdenta í listalífi, bæði með eigin skapandi starfi og með því að stofna og reka listaklúbba af margvíslegu tagi. Í háskólum er algengt að starfræktir séu kvikmyndaklúbbar, leiklistarfélag, myndlistarfélag o.s.frv. Kórar og tónlistarstarfsemi ýmiskonar er einnig algeng. Íbúar á Bifröst eru t.d. nokkrir virkir í söngkórum í Borgarbyggð.

ii. Áhrif á félagslega samsetningu nærsamfélagsins

Háskólar auka möguleika íbúa nærsamfélaga til náms á háskólastigi. Reynslan frá Bandaríkjunum sýnir að þetta er afar mikilvægt fyrir minnihlutahópa og þá sem litla formlega menntun hafa fengið (D.J.Maurrasse 2000). Í sumum háskólum hafa verið þróuð sérstök námskeið fyrir slíka hópa. Nám fyrir þessa hópa opnar möguleika þeirra til starfsframa og virkari þátttöku í ákvarðanatöku samfélagsins. Félagslegur hreyfanleiki breytir stéttasamsetningu samfélaga og gerir þau færari til að aðlagast síbreytilegum ytri aðstæðum líkt og einkennir samfélagsþróunina á tímum vaxtar þekkingarhagkerfisins. Í dag hallar á landsbyggðina í samanburði við höfuðborgarsvæðið hvað varðar menntunarstig íbúa. Samkvæmt vinnumarkaðskönnun Hagstofunnar fyrir árið 2000 höfðu 17,0% íbúa höfuðborgarsvæðisins á aldrinum 25-64 ára háskólamenntun (ISECD 6,7), en utan höfuðborgarsvæðisins var talan 7,7%. Þegar litið er á sérskólamenntun (ISECD 5) þessa aldursóps er staðan einnig óhagstæð landsbyggðinni, þ.e. 13,2% og 10,0%. Borgarbyggð sver sig að öllum líkindum í ætt

við landsbyggðina hvað varðar menntunarstig¹⁰, en háskólar héraðsins gætu stuðlað að því að menntunarstig hækkði og menntafólk búi í héraðinu í auknum mæli að námi loknu líkt og reynslan frá Akureyri bendir til að geti gerst. Það myndi leiða til hækkandi meðallauna í sveitarfélaginu í framtíðinni.

iii. Stjórnmalaleg áhrif

Háskólastúdentar eru víðast hvar þekktir fyrir mikinn áhuga á og virka þátttöku í stjórnmalum. Þeir búa oft á tíðum yfir mikilli þekkingu og brennandi áhuga á umhverfi sínu. Þeir hafa því oft mikil áhrif á stjórnmalumræðuna í umhverfi sínu og eru virkir í stjórnmalaflokkum. Þetta á einnig við um stúdentana á Bifröst, en þeir gætu reynst stjórnmalalífi Borgarbyggðar sem vannýtt auðlind.

¹⁰ Eins og fram kemur í umfjölluninni um skuldþega Lánasjóðs íslenskra námsmanna hér að ofan.

Heimildaskrá

Ásthildur Magnúsdóttir, forstöðumaður fræðslu- og menningarsviðs Borgarbyggðar, viðtöl í janúar 2002.

Byggðastofnun (2002) Ýmsar heimildir á vefsíðum, Sauðárkrókur: Byggðastofnun

Elín Pálsdóttir, símtal 22. febrúar 2002.

Eiríkur Ólafsson, bæjarritari Borgarbyggðar, viðtöl í janúar 2002.

Flemming Jessen, skólastjóri Varmalandsskóla, viðtöl í janúar 2002.

Hagstofa Íslands (2001) **Vinumarkaður 2000**, Reykjavík: Hagstofa Íslands.

Hermann Sæmundsson, Jöfnunarsjóður sveitarfélaga, viðtöl í febrúar og mars 2002.

Keating, M. (1998) **The New Regionalism in Western Europe: Territorial Restructuring and Political Change**, London: Edward Elgar.

Maurrasse, D., J. (2000) **Beyond the Campus. How Colleges and Universities form Partnerships with Their Communities**, London: Routledge.

Kristín Siemsen, fjármálastjóri Varmalandsskóla, viðtöl í janúar 2002.

Nýsir hf (2000) **Mat á samfélagslegum og efnahagslegum áhrifum álvers í Reyðarfirði**, Reykjavík: Reyðarálf hf.

Runólfur Ágústsson, viðtöl í desember 2001 og janúar 2002.

Samtök íslenskra sveitarfélaga (2002) Ýmsar heimildir á vefsíðum, Reykjavík: Samtök íslenskra sveitarfélaga.

Stefán Kalmannsson, bæjarstjóri Borgarbyggðar, viðtöl í desember 2001 og janúar 2002.

Stefán Ólafsson (1997) **Búseta á Íslandi, Rannsókn á orsökum búferlaflutninga**, Reykjavík: Byggðastofnun.

Tidd, J., Bessant, og Pavitt, K. (1997) **Managing Innovation. Integrating Technological, Market and Organizational Change**, Chichester: John Wiley & Sons.

Vífill Karlsson (2001) **Hag-vísir Vesturlands, LÍN á Vesturlandi**, Borgarbyggð, Samtök sveitarfélaga á Vesturlandi.

Þorsteinn Gunnarsson (2000) **Er von fyrir landsbyggðina? Erindi flutt á landsþingi BSRB 26. október 2000**, <http://ww2.unak.is/von.htm>: Háskólinn á Akureyri.

Þórir Páll Guðjónsson, viðtöl í desember 2001 og janúar 2002.

Viðaukar

Viðauki 1: Ýmsar töflur

Listi yfir útskrifaða rekstrarfræðinga og BS inga sem vinna í Borgarfirði, nánar tiltekið Borgarbyggð og Borgarfjarðarsveit.

Nr.	Aðili	Heimili	Atvinnusvæði
1	Ásthildur Magnúsdóttir	Anabrekka	Borgarbyggð
2	Birna Þorbergsdóttir	Bifröst	Borgarbyggð
3	Björn Garðarsson	Borgarnes	Borgarbyggð
4	Einar Pálsson	Borgarnes	Borgarbyggð
5	Hafsteinn Sævarsson	Borgarnes	Borgarbyggð
6	Halldóra Pálsdóttir	Borgarnes	Borgarbyggð
7	Hrefna Sigmarsdóttir	Húsafelli	Borgarfjarðarsveit
8	Hrefna Jónsdóttir	Stafholtstungum	Borgarbyggð
9	Ingibjörg Sigurðardóttir	Hvanneyri	Borgarfjarðarsveit
10	Kolfinna Jónsdóttir	Norðtungu	Borgarbyggð
11	Kristmar Ólafsson	Borgarnes	Borgarbyggð
12	Magnús Magnússon	Reykholtsdal	Borgarfjarðarsveit
13	Olgeir Helgi Ragnarsson	Borgarnes	Borgarbyggð
14	Rósa Jennadóttir	Borgarnes	Borgarbyggð
15	Sigríður Jónsdóttir	Reykholtsdal	Borgarfjarðarsveit
16	Sigurður Ingi Leifsson	Andakíl	Borgarbyggð
17	Stefán Sveinbjörnsson	Hafnarfjörður	Borgarbyggð
18	Þorvaldur Jónsson	Stafholtstungum	Borgarbyggð
19	Þórdís Helga Benediksdóttir	Borgarnes	Borgarbyggð

Lauslegur listi yfir nemendur í Bifröst sem skráðir eru í Borgarbyggð en ekki á lóð Viðskiptaháskólans. Þeir nemendur sem áttu heima í Borgarbyggð áður en þeir hófu nám í Bifröst eru ekki taldir með fjölskyldu sinni en þeir sem eru aðfluttir eru taldir með henni.

Nr.	Aðili	Heimili	Fjölskyldustærð
1	John Bek	Borgarnes	5
2	Þorvaldur Jónsson	Stafholtstungum, Hjarðarholt	1
3	Halldóra Bergsdóttir	Borgarnes	5
4	Sigmar Egilsson	Borgarnes	1
5	Guðný Anna Vilhelmsdóttir	Borgarnes	4
6	Ásdís Helgadóttir	Borgarnes	1
7	Jenný Lind Tryggvadóttir	Borgarnes	1
8	Einar Eyjólfsson	Borgarnes	1
9	Þorkell Magnússon	Borgarnes	1
10	Halla Signý Kristjánsdóttir	Borgarnes	6
11	Þorgerður Gunnarsdóttir	Borgarnes	1
12	Sigrún Hjartardóttir	Borgarnes	2
13	Guðrún Sigurjónsdóttir	Norðurárdal, Glitstaðir	1
	Samtals		30

	Þess utan er vitað af einstaklingum búsettum en óvíst um skráningu		
14		Hreðavatnsskáli ofl. þar.	4
15		Sumarbústaðir Bifrastar	?
16		Varmaland	19
17		Hreðavatn	4

Tafla 9.
Meðalárstekjur í Bifröst, áætlað dæmi.

Hópur	Fjöldi	Meðalárs- tekjur hóps	Margfeldi
Starfsmenn og makar þeirra	17	3.300.000 kr.	56.100.000 kr.
Börn á leikskóla og skólaaldri	100	0 kr.	0 kr.
Fjöldi nemenda á vorönn 2002	210	600.000 kr.	126.000.000 kr.
Áætlaður fjöldi maka nemenda	50	1.800.000 kr.	90.000.000 kr.
Samtals	377		272.100.000 kr.
Meðalárstekjur samfélags			721.751 kr.

Viðauki 2

Framlög Borgarbyggðar á árinu 2001 sem taka mið af íbúafjölda:

Framlag til Samtaka sveitarfélaga á Vesturlandi	kr.	350,-
Framlag til Héraðsnefndar Mýrasýslu	“	500,-
Framlag til Bjargráðasjóðs	“	100,-
Framlag til Dvalarheimilis aldraðra	“	1.200,-
Framlag til Heilbrigðiseftirlits Vesturlands	“	400,-
Framlag til Tónlistarskóla Borgarfjarðar	“	6.720,-
Framlagt til Safnahúss Borgarfjarðar	“	8.200,-
Framlag til Upplýsinga og kynningarmiðstöðvar Vest.	“	107,-
Framlag til Félagsheimilisins Þinghamars	“	2.800,-
Framlag til Borgfirðingahátíðar	“	250,-

Ýmis önnur smærri sameiginleg verkefni í Borgarfirði.

Viðauki 3: Forsendur jöfnunarsjóðsútreikninga

Unnið var með 154 einstaklinga sem skráðir eru í sveitarfélaginu. Samkvæmt töflu 9 þá eru 377 fullorðnir og börn íbúar vegna Bifrastar skráðir og óskráðir.

Margfeldistuðulinn sem notaður var miðaðist við ákveðið hámark 0,84. Sem varfærni notum við helminginn af því eða 0,42. Það gefur okkur 158 aðra íbúa í sveitarfélaginu vegna Bifrastar út af margföldunarhrifum. Meðaltekjur á íbúa í Bifröst voru metnar upp á 720.000 kr. Meðaltekjur á íbúa í Borgarbyggð eru hinsvegar 1.157.161 kr.

Bifrestingar eru fundnir út sem 114 að hlutfallstölu skv. töflu 9. Aðrir íbúar eru fundnir út sem $0,42 \cdot 377$ eða 158. Þeirri tölu er síðan skipt á aldurshópa skv. dreifingu er kemur fram í gögnum Hagstofu Íslands fyrir Borgarbyggð. Meðaltekjur

vegna Bifrastar eru því $(154/312) \times 720.000 + (158/312) \times 1.157.161 = 355.384 + 585.998 = 941.382$ kr.

	2002		2006	
	Bifrestingar	Aðrir íbúar	Bifrestingar	Aðrir íbúar
0 - 5	15	13	26	22
6 - 15	15	27	26	46
16 - 67	84	101	144	173
67+		17		29
Samtals	377	158	647	270

Á grundvelli þessa er gert ráð fyrir að aldursskipting íbúa með og án Bifrastar, 2002 og 2006, verði eftirfarandi.

	Án Bifrastar	2002	2006
0 – 5	179	207	255
6 – 15	382	424	496
16 – 67	1.493	1.577	1.894
67 +	243	260	289
Samtals	2.297	2.468	2.934

Litið er framhjá akstursframlagi jöfnunarsjóðs.

Útvarsstofn fyrir árið 2000 er 2.855.873.900 kr. Útvarsprósenta í Borgarbyggð fyrir síðasta ár er 12,04%.

Heildarfasteignamat.

Heildarfasteignamat íbúðarhúsnæðis í Borgarbyggð er 8.191.399.778 kr.

Fasteignamat fyrir annað húsnæði er 1.824.322.345 kr.

Heildarfasteignamat eigna í Bifröst 31. des 2001 er eftirfarandi:

Starfsmannaíbúðir	48.340.000 kr.
Annað húsnæði	94.876.000 kr.
Nemendagarðar – íbúðir	179.655.000 kr.

Við gerum ráð fyrir að ef háskólinn í Bifröst væri ekki til staðar þá myndu fasteignir vegna Samvinnuskólans “gamla” vera þarna ennþá í einhverri annarri notkun. Mat þeirra er eftirfarandi.

Starfsmannaíbúðir	27.280.000 kr.
Annað húsnæði	94.876.000 kr.

Hver er mismunurinn á fasteignamati nýja og gamla álagningarstofnsins?

Gamli álagningarstofninn 12.139.647.879 kr. vegna íbúða og 2.754.994.900 kr. vegna annars húsnæðis samkvæmt upplýsingum frá Eiríki Ólafssyni.

Fylgiskjöl