

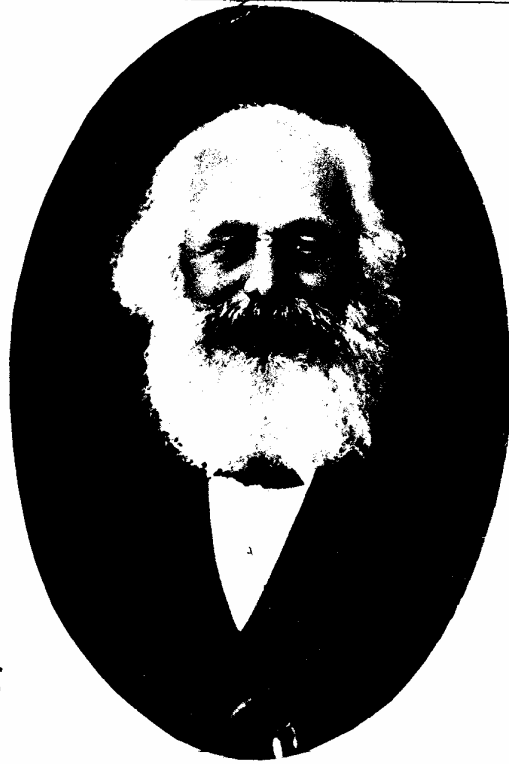
SAMSTADA

gegn heimsvaldastefnu



*ÍRAN AFGANISTAN SÖGULEG EFNISHYGGJA
KVENFRELSI OG STÉTTABARÁTTA*

Útgefandi: Baráttuhreyfing gegn heimsvaldastefnu
Prentun: Offsettækni.



ÍVAR JÓNSSON:

SÖGULEG EFNISHYGGJA

Í ritum Marx sjálfs er hvergi hægt að finna hugtakið "söguleg efnishyggja". Marx leit sjálfur á "tilgátur" sínar sem leiðarvísi. En um þennan leiðarvísi hefur mjög verið deilt. Er hann framsetning á algildum lögmálum eða er hann tilgátur sem hafa forspárgildi og má sanna eða afsanna eða er söguleg efnishyggja aðeins aðferðafræðilegur rammi?

"Drög að gagnrýni á þjóðhagfræði"

Í formála að "Drögum að gagnrýni á þjóðhagfræði" segir Marx um þá 15 liði sem hafa verið bitbein deilunnar: "Þær almennu niðurstöður sem ég komst að og urðu leiðarvísir að rannsókn-um mínum gætu í stuttu máli hljóðað svo:

(1) Í framleiðslustörfum sínum í þjóðfélaginu gangast menn undir ákveðnar og óhjákvæmilegar afstæður óháðir vilja sínum, framleiðsluafstæður, samsvarandi því þrepi þróunar sem framleiðsluöflin standa á. (2) Þessar framleiðsluafstæður mynda í heild hagkerfi þjóðfélagsins, þann raunverulega grundvöll sem lagaleg og stjórnmálaleg yfirbygging hvílir á og viss form félagslegrar vitundar svarar til. (3) Framleiðsluháttur hins efnalega lífs skilorðsbundur félagslegt, stjórnmálalegt og andlegt lífsferli yfirleitt. (4) Það er ekki vitund manna sem skilorðsbundur veru þeirra heldur ófugt - félagsleg vera sem skilorðsbundur vitund. (5) Á vissu stigi þróunar sinnar komast efnaleg framleiðsluöfl þjóðfélagsins í stríð við ríkjandi framleiðsluafstæður, ellegar - með lögfræðilegu orðalagi - við þau eignarform er verið höfðu rammi framleiðsluafanna. (6) Þau breytast

úr þróunarformum framleiðsluafanna í fjöttra þeirra. (7) Þá hefst skeið þjóðfélagsbreytinga. (8) Í kjölfar breytinga á efnahagsgrundvellingnum hlýtur öll hin völduga yfirbygging fyrr eða síðar að kollsteypast. (9) Þegar athugaðar er slíkar gerbreytingar verður alltaf að gera greinarmun á þeim efnalegu breytingum á hagrænum framleiðsluskilyrðum sem unnt er að ákvarða með raunvísindalegri nákvæmni og hins vegar lögfræðilegum, stjórnmálalegum, trúarlegum, listrænum, í stuttu máli hugmyndafræðilegum aðstæðum sem gera fólki viðvart um nefnda þversögn og eru jafnframt vettvangur átaka þegar málum er ráðið til lykta. (10) Enginn er dæmdur eftir þeim hugmyndum sem hann gerir sér um sjálfan sig og eins er ekki hægt að dæma slíka umbrotatíma eftir hugmyndaheimi þeirra sjálfra heldur verður að skýra þennan hugmyndaheim af þversögnum hins efnalega lífs, af því stríði sem stendur milli félagslegra framleiðsluafna og ramma þeirra, framleiðsluafstæðanna. (11) Þjóðfélagsskipan þurrkast ekki út fyrr en öll þau framleiðsluöfl eru fullþroska er hún rúmar innan sinna takmarka, og nýjar framleiðsluafstæður koma aldrei fram á sjónarsviðið fyrr en efnaleg skilyrði fyrir tilveru þeirra hafa orðið til í skauti hins gamla þjóðfélags. (12) Þess vegna setur mannkynið sér aðeins þau verkefni sem það getur leyst, því sé betur að gáð lætur verkefnið sjálft ekki annars staðar á sér bera en þar sem efnaleg skilyrði fyrir lausn þess eru þegar fyrir hendi eða eru að verða til. (13) Líta má svo á að í stórum dráttum hafi framleiðsluhættir Asíu, fornaldar (við Miðjarðarhaf - þýð.), lénsveldi miðalda og hins borgaralega nútíma verið, hver fyrir sig, framfaraskeið hvað snertir efnahags-

ins v

lega mótun þjóðfélagsins. (14) Borgaralegar framleiðsluafstæður eru síðasta mótsagnakenn- da form félagslegs framleiðsluferlis, mótsagna- kennt ekki sem persónulegar erjur heldur sem afleiðing af ólíkum, félagslegum lífsskilyrðum einstaklinganna. En um leið skapa þau fram- leiðsluöfl sem þróast í skauti borgaralegs þjóð- félags, efnaleg skilyrði fyrir því að andstæðurn- ar uppheljast. (15) Forsögu mannlegs þjóðfél- ags er því lokið með þessari þjóðfélagsmyndun."

Hvað snertir umræðu um uppbyggingu sósíal- ískra samfélaga er e. t. v. mikilvægast að grand- skoða grundvöll 11. og 14. liðs. Eða með öðrum orðum, í hverju felast þau ólíku lífsskilyrði sem ber að afnema í baráttunni fyrir sósíalísum. Og jafnframt, er þróunarstig framleiðsluafllanna og form þeirra í sjálfu sér jákvæð eða aðeins að hluta? A. Gorz hefur tekið þessi vandamál til meðferðar:

Allt fram á síðustu ár hefur verið hefð meðal marxista að líta á þróun framleiðsluafllanna sem jákvæða í sjálfu sér. Flestir marxistar voru sannfærðir um að framrás kapítalismans myndi skapa efnislegan grundvöll sósíalískis samfélags. Almenn var álitid að auðveldara væri að byggja upp sósíalísum þeim mun hærra sem þróunarstig framleiðsluafllanna væri. Sagt var að tækni, vísindi, mannleg hæfni og ofgnótt hlutgerðirar vinnu myndu auðvelda hin sósíalísku umskipti. Þessar hugmyndir byggðust mjög á vélrænni túlkun á þeirri tilgátu marxismans að móthverf- an myndi dýpka. Enn stöðjast flestir kommún- istaflokkar við þá kenningu að kapítalískar framleiðsluafstæður hefti fullnýtingu framleiðs- luafllanna. Samkvæmt þessari kenningu getur sósíalísk bylting leyst úr læðingi þá möguleika sem í framleiðsluöflunum búa, aðeins þurfi að afnema kapítalískt ríkisvald og svokallaða yfir- byggingu kapítalískra framleiðsluafstæðna. Í samræmi við þessa tilgátu líta vesturevrópskir kommúnistaflokkar svo á að núverandi framleið- slustig, verkleg og tæknileg þekking, almenn sérhæfni og menntun séu öfl sem munu sanna gildi sitt og mikilvægi á umskiptatímabilinu.

Gorz telur þessa tilgátu ekki standast lengur. 1) Sérhæfingin í framleiðslustarfinu (og um leið menntun og menntakerfi sem henni fylgir) er af- leiðing samfélagslegrar verkaskiptingar. Yfirsá- taröðin í verksmiðjum tryggir ekki aukna fram- leiðni. Sýnt hefur verið fram á að samstarfshópa- skipulagning (team-work) verkafólks gerir það hins vegar en hún brýtur niður yfirsátaröðina.

Yfirsátaröðin, sérhæfingin og aðskilnaður lík- amlegrar og andlegrar vinnu tryggir viðhald samfélagslegu verkaskiptingarinnar, þ. e. and- stæðu launavinnu og auðmagns. Hún dregur úr samkennd og baráttuþreki verkafólks.

2) Framleiðsluöfl síðkapítalismans, þ. e. þekking, rannsóknir og vélar o. s. frv. hafa í aukn- um mæli beinst að mörkuðum og fjárfestingum sem ekki koma að gagni á umskiptatímabilinu. Hér er átt við framleiðslu á neysluvörum sem úrelta þær sem þegar eru í umferð þó notagildi þeirra sé hið sama. Jafnframt því sem ending- artíminn hefur styst. Þessi framleiðsla er fyrir markað sem í auknum mæli er millistéttamark- aður. Þannig hafa framleiðsluafstæðurnar nú orðið veruleg áhrif á þróun framleiðsluafllanna. Þessi framleiðsla útrýmir ekki fátækt né eykur dreyfingu geðanna.

Á síðari árum hefur gagnrýni sósíalista í auknum mæli beinst að framleiðslutækni kapítal- ismans. Þeir láta sér ekki lengur nægja að ein- blína á arðrán innan kapítalismans, heldur er einnig gerð grein fyrir þeim kúgunarformum

(firringu og alræðislegri valdskipan innan verk- smiðja, samfara einhæfum störfum, auknu vinnusliti og álagi). Marx greindi að þessi tvö form undirokunar (subsumtion) vinnunnar (þ. e. arðrán og kúgun) í Grundrisse. Greining hans á raunverulegri undirokun vinnunnar (real sub- sumtion) lýsir því hvernig þróun auðmagnsupp- hleðslunnar kallar á framleiniuaukningu og mótar samskipti milli manna og milli manna og véla í framleiðsluferlinu. En gagnrýni sósíalistanna er ekki aðeins bundin við kapítalísumann. Þar sem tækniform "sósíalísku ríkjanna" í A-Evrópu svipar til hinna kapítalísku og eru raunar innflutt úr bestri beinist gagnrýnin að þeim einnig. Und- irröðin í báðum tilfellum er hugmyndafræði auk- ins hagvaxtar þótt hreyfiðflin séu önnur.

Inngangur Marx að Grundrisse

Þótt liðurinn um þróunarstig framleiðsluafllanna eigi ekki við þegar um er að ræða kapítalísum samtíms, þá geta liðirnir að öðru leyti verið aðferðafræðilegur rammi athugana á samfélags- legum fyrirbærum eins og t. d. tæknipróun. En það segir ekki alla söguna, deila má um gildi hugtaka eins og framleiðsluhættir og inntak díal- lektíkur Marx. Áður en farið er út í þá sálma er rétt að skoða tilvitnanir þar sem Marx gagnrýnir aðferðir þjóðhagfræðinnar og gerir grein fyrir eigin aðferð.

Í inngangi að "Grundrisse" segir hann frá því hvernig þjóðhagfræðin, þegar hún skoðar tiltekin lönd, byrjar með sértækum hugtökum eins og fólksfjölda, skiptingu hans í stéttir milli borga og sveita, atvinnugreina, innflutningi og útflutningi, framleiðslu yfir heilt ár, vöruverð o. s. frv. Marx skrifar:

Fólksfjöldinn er sértekning ef ég sleppi t. d. þeim stéttum sem hann er samansettur af. Þess- ar stéttir eru aftur innantómt glamuryrði ef ég þekki ekki þá grunnþætti sem þær grundvallast á, t. d. launavinna, auðmagn o. s. frv. T. d. þrífst auðmagn ekki án launavinnu, án peninga, verðs o. fl. Þess vegna myndi ég ef ég byrjaði með fólksfjöldann, hafa sundurlausar hugmynd- ir um heildina. Með frekari greiningu fáum við smátt og smátt einfaldari hugtök: frá hinu ímynd- aða hluttæka til stöðugt þynnri sértekninga þar til ég hef komist að einföldustu hugtökunum. Þaðan yrði ég að feta slóðina til baka þar til um síðir að ég kæmi til fólksfjöldans aftur, en að þessu sinni ekki sundurlausum hugtökum um heildina heldur heild ríkulega búinni af hugtökum og afstæðum. Hagfræðingarsautjandu aldarinnar byrjuðu t. d. ávallt með hina lifandi heild, íbú- ana, þjóðina, ríkið, einstök ríki o. s. frv. Þeir enda þó alltaf með fáar ákveðnar, sértækar, almennar afstæður eins og verkaskiptingu, pen- inga, gildi o. s. frv. Um leið og þessi einstöku atriði voru meira eða minna skýr og sértekin var hagkerfið sett á fót. Kerfi sem byrjar með ein- földum hugtökum eins og vinnu, verkaskiptingu, þörfum skiptagildi og enda með ríkisvaldi, við- skiptum milli þjóða og heimsmarkaðnum. Síð- astnefnda aðferðin er augljóslega sú rétta. Hið hluttæka er hluttækt vegna þess að það er sam- þætt af mörgum fræðilegum einkennum, þ. e. eining sundurleitra fyrirbæra, eining í marg- breytileikanum. Það birtist í hugarum sem samantekt, niðurstaða, ekki sem upphafspunktur rannsókna og íhugunar. Í fyrra tilfellinu hvarf heildin í sértekinni skilgreiningu, í því seinna eru hinar sértæku skilgreiningar endurskapað- ar og gerðar hluttækar í hugsuninni ... einföld-

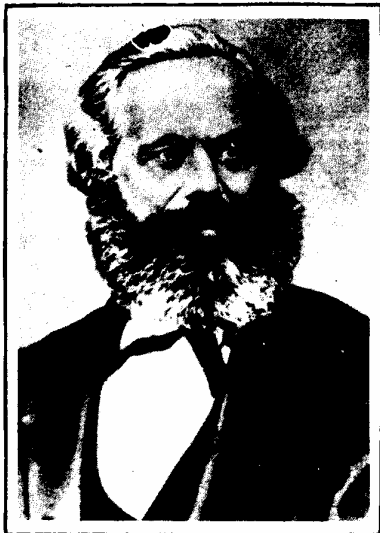
ustu hagfræðileg hugtök, nefnum t. d. skiptagildi taka sem gefið ákveðna íbúa sem framleiða inn- ramma tiltekinna framleiðsluafstæðna. Það tekur einnig sem gefið fjölskyldur, sveitafélög og ríki af einni eða annarri gerð. Skiptagildi er ekki til óðruvísi en sem sértekning, einhliða afstæður innan áður gefinnar hluttæktrar, lifandi heildar... heildin eins og hún birtist í höfðinu sem heild hugsunar er afurð hins hugsandi höfuðs sem tileinkar sér heiminn á þann eina hátt sem því er mögulegt sem er frábrugðin listrænni trúarlegri, starfrænni (practical) og andlegri tileinkun heimsins. Hið raunverulega viðfangsefni (subject) á sér eftir sem áður sjálfstæða tilveru utan höfuðsins, nefnilega svo lengi sem hugsunin lætur sér nægja vangaveltur og fræðisökun. Þrátt fyrir hina fræðilegu aðferð heldur viðfangsefnið áfram að vera forsendan.

Marx segir að forgangsröð rannsóknarinnar geti ekki verið hin sama og mikilvægi hinna ólíku hugtaka var sögulega séð. Forgangsröðin fer eftir mikilvægi þeirra í nútíma borgaralegu samfélagi sem er einmitt andstæða þess sem virðist eðlileg röð eða söguleg þróun.

Díalektíkin og heildin

Í þessari tilvitnun kemur skýrt fram hvað Marx á við með hugtökunum "hluttækur" og "sértækur". Og það kemur einnig fram að hluttækur og sögulegur hafa svipaða merkingu. Það er hin sögulega heild sem fyrirbærin fyrirfinnast í sem ræður eðli þeirra eða söguleg sérstæðni þeirra. Í tilvitnuninni kom fram að Marx greinir skýrt á milli hins raunverulega viðfangsefnis rannsókna og hluttekningu þess í hugandum (þ. e. kenningunni). Um þessa aðgreiningu virðast flestir marxistar sam- mála.

Marx fékk heildarhugtakið og díalektíkina í arf frá Hegel en marxistar almennt leggja mjög mismunandi skilning í þessi hugtök. Kjarna heildarhugtaksins má e. t. v. orða svo: Litið er á heildina sem samsetningu tiltekinna gagnháðra þátta/eininga og þessi heild hefur ákveðin þróun- areinkenni sem meira eða minna má spá um. Þessi heild á sér ákveðna sögulega sérstæðni sem er fræðileg endurskoðun veruleikans sem endurspeglar áður óþekktu eiginleika fyrirbær- anna innan hennar. Einstakir þættir heildarinnar hafa merkingu innan og gagnvart henni, merking þeirra er sögulega sérstæð vegna heildarinnar.



Form þátta heildarinnar mótast af heildinni ásamt sögulegum aðstæðum þar sem heildin birt- ist, heildin er aldrei endanleg, ef hún er það, þá er hún það aðeins í huganum.

Heild og díalektík er sitthvað. Innan marx- ismans má í grófum dráttum greina milli þrenns konar afstöðu til hugtaksins díalektík:

1) Leninisminn og afstaða Engels. Díalektísk efnishyggja er safn lögmála díalektíkurinnar. Lögmálin eru þrjú: lögmál gagnkvæmni mótsetn- inga, lögmál neitunar neitunarinnar og lögmál umbreytingar megindar í eigind. Þessi lögmál eru sögð ríkja yfir náttúru, samfélaginu og hugs- unanna. 2) Tvær seinni skilgreiningarnar á díalektík eru andvígar díalektískri efnishyggju en það sem greinir þær sundur er að önnur er hlynnt Hegel en hin andvíg. Af hegelsinnuðum díalektíkerum má nefna Lukács (í æskuverkum sínum), Frankfúrtarskólann, Sartre og auð- magnsrökfræðina með vissum fyrirvara. Það fyrirfinnst engin náttúrudíalektík skv. þessari afstöðu. Það er engin díalektík til án manna, hún felst í víxlverkun upplifunar manna og um- hverfis þeirra sem skapar veruleikann sem þeir búa við. Það er ekki gerður greinarmunur á marxískri heimspeki, marxískum vísindum, sögulegri efnishyggju o. s. frv. Slíkt er einkenni afstöðu pósfúfvisma. Marxisminn er heimspeki, hann er díalektísk aðferð (sbr. skilgreiningu Habermas á samfélagsvísindunum). Auðmagns- rökfræðingar líta svo á að aðferðir markist af viðfangsefnunum, mismunandi viðfangsefni krefj- ist mismunandi aðferða. Þær aðferðir sem beitt er á kapitalískt samfélag (sbr. Marx í Auðmagn- inu) er ekki hægt að beita í annarri þekkingarleit.

Í stuttu máli má segja að aðferð Marx sé samsett úr fimm megin þrepum: a) Frá þeim hluttæka veruleika sem fræðimaðurinn er stað- settur í og til b) sértekningar á honum sem er sögulega skilyrt (sbr. umfjöllun hans um sér- tekna vinnu). c) Endursköpun sértekninganna í huganum, þ. e. greining sérstæðni sértekningan- na innan heildar. d) Staðfesting hinna almenn

Í stuttu máli má segja að aðferð Marx sé samsett úr fimm megin þrepum: a) Frá þeim hluttæka veruleika sem fræðimaðurinn er stað- settur í og til b) sértekningar á honum sem er sögulega skilyrt (sbr. umfjöllun hans um sér- tekna vinnu). c) Endursköpun sértekninganna í huganum, þ. e. greining sérstæðni sértekning- anna innan heildar. d) Staðfesting hinna almenn- u lögmála sem b og c getur af sér með skírskot- un til hluttæks sögulegs veruleika. Og e) Upp- götvan nýrrar þekkingar um leið og niðurstöðum rannsókna hefur verið beitt í umsköpunar- starfi þess hluttæka veruleika sem var útgangs- punkturinn.

Samantekið getum við sagt að aðferðin sé að- leiðslu-greinandi (inductice-analytical) og hins vegar arleiðslu-söguleg (deductive-historical). Við förum frá yfirborði kapitalismans að eðli hans (essence) og frá eðli hans að yfirborðinu aftur.

Heimildir:

- A. Gorz: Tækniþekking og verkaskipting innan kapitalismans - Stúd. bl. 1979
- I. Johanson: Inngangur að G.S. Jones: Engels och den dialektiska materialismen
- E. Mandel: Late capitalism 1976
- K. Marx: Capital Vol. 1. 1976
- Grundrisse 1976
- K. Marx/Engels: Úrvalsrit 1. 1968
- A. Swingewood: Marx and modern social theory.